



TyfloCentrum
Liberec, o.p.s.

centrum sociálních služeb pro nevidomé a slabozraké občany v Libereckém kraji
Na Výšinách 451/9, 460 05 Liberec 5

VÝROČNÍ ZPRÁVA

2020

Vypracovala Bc. Anna Hrachovcová
ředitelka a statutární zástupce společnosti

Obsah

1	Základní údaje o společnosti	3
1.1	Organizační struktura	4
1.2	Zaměstnanci TyfloCentra Liberec, o. p. s. – pracovní tým v průběhu roku 2020	5
1.3	Vzdělávání zaměstnanců	7
2	Dostupnost služeb	8
3	Činnosti TyfloCentra Liberec, o. p. s.....	10
4	Registrované služby a jejich průběh	11
4.1	Sociálně aktivizační služby pro seniory a osoby se zdravotním postižením	11
	Průvodcovské a předčitatelské služby	14
4.2	Sociální rehabilitace pro zrakově postižené	16
5	Změny zakládací listiny a řídicích orgánů společnosti	18
6	Zpráva o hospodaření.....	19
7	Závěr a výhled do dalšího období.....	20
8	Přílohy	23
8.1	Výrok auditora	23
8.2	Přehled o nákladech a výnosech v členění podle zdrojů	33
8.3	Rozvaha (stav majetku a závazků o.p.s. k rozvahovému dni a jejich struktura)	36
8.4	Příloha k účetní závěrce	40

1 Základní údaje o společnosti

Název společnosti: **TyfloCentrum Liberec, o. p. s.**

Právní forma: Obecně prospěšná společnost

Sídlo: Na Výšinách 451/9, Liberec 5, 46005

Telefon: 488 577 661

E-mail: liberec@tyflocentrum.cz

IČ: 254 75 894

Bankovní spojení: ČSOB Liberec

Číslo účtu: 187560461/0300

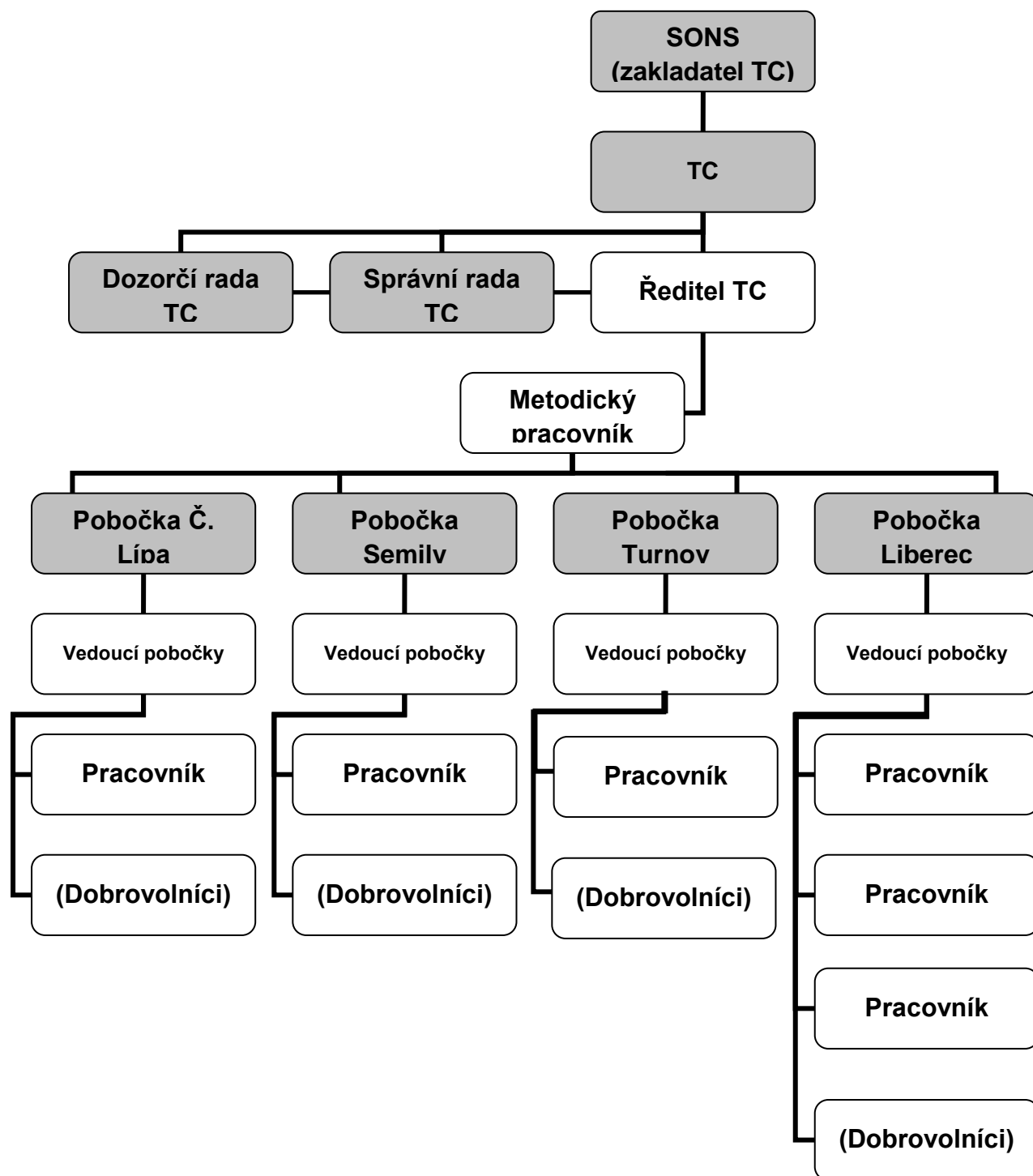
Číslo zápisu v rejstříku OPS: Spisová značka: O 132 vedená u Krajského soudu v Ústí nad Labem, zapsáno 9. října 2003

WWW stránky: <http://www.liberec.tyflocentrum.cz>

Statutární orgán: Bc. Anna Hrachovcová, ředitelka

Zakladatel: Sjednocená organizace nevidomých a slabozrakých ČR, Krakovská 21, Praha 1, IČ: 65399447

1.1 Organizační struktura



1.2 Zaměstnanci TyfloCentra Liberec, o. p. s. – pracovní tým v průběhu roku 2020

Ke dni 31. 12. 2020 zde bylo zaměstnáno 11 osob, přepočtený pracovní úvazek všech zaměstnanců byl ve výši 6,03. Zaměstnanci TyfloCentra Liberec, o.p.s. jsou v souladu se zákoníkem práce (zákon č. 262/2006 Sb.) odměňováni mzdou.

TyfloCentrum Liberec, o.p.s. je dlouhodobě zaměstnavatelem s více než 50 % zaměstnanců se zdravotním postižením. V roce 2020 zde byli zaměstnáni 4 pracovníci s těžkým zrakovým postižením a 4 pracovníci s jiným zdravotním postižením na vymezených chráněných místech.

K 31. 12. 2020 dvě zaměstnankyně čerpají rodičovskou dovolenou.

TyfloCentrum Liberec, o.p.s. v roce 2020 zaměstnávalo také 5 pracovníků na Dohodu o provedení práce.

Vedení společnosti:

Ředitelka Bc. Anna Hrachovcová – od 1. 7. 2017 (zaměstnaná od 11. 1. 2016)

Metodické vedení pracovníků v sociálních službách:

Sociální pracovnice – Mgr. Klára Zádová – od 2. 1. 2018 do 20. 2. 2020

Sociální pracovnice – Bc. Eva Rozsivalová od 10. 2. 2020 do 17. 4. 2020

Sociální pracovnice – Bc. Denisa Albaniová (DPP) – od 20. 4. do 31. 8. 2020

Sociální pracovnice – Mgr. Jana Benešová, PhD. – od 14. 5. 2020

Sociální pracovnice – Mgr. Ivana Valecká – od 1. 9. 2020

Pobočka Liberec:

Lektorka – Ing. Jana Smolná od 3. 11. 2008

Průvodkyně, pracovnice v sociálních službách – Květa Heligarová – od 1. 10. 2017

Lektor v přípravě – Lukáš Feifer – od 1. 10. 2019

Koordinátorka, pracovnice v sociálních službách – Kateřina Sojáková – od 14. 5. do 31. 7. 2020

Pobočka Česká Lípa:

Vedoucí pobočky, prac. v sociálních službách – Petra Kaljevičová – od 1. 12. 2016

Průvodkyně, pracovnice v sociálních službách – Ilona Prchalová – od 1. 10. 2015

Pobočka Semily:

Vedoucí pobočky, prac. v sociálních službách – Zuzana Podhajská – od 1. 5. 2010

Pracovnice v sociálních službách – Vlasta Křapková – od 1. 9. 2017

Pobočka Turnov:

Vedoucí pobočky, pracovnice v sociálních službách – Vlasta Křapková – od 1. 9. 2017

Pracovnice v sociálních službách – Hana Farská – od 2. 1. 2019

1.3 Vzdělávání zaměstnanců

Zaměstnanci TyfloCentra Liberec, o.p.s. jsou průběžně vzděláváni, aby si obnovovali, upevňovali a doplňovali kvalifikaci, zvyšovali tak kvalitu poskytovaných služeb a naplňovali povinnost vzdělávání sociálních pracovníků a pracovníků v sociálních službách dle zákona č. 108/2006 Sb., o sociálních službách. Zaměstnanci se účastní akreditovaných kurzů, odborných stáží, konferencí, odborných profesních fór, školicích akcí, interních školení a dalších aktivit. V roce 2020 probíhala velká část vzdělávání distanční formou.. Témata byla volena s ohledem na tuto potřebu.

Název kurzu	Počet hodin	Vzdělávací zařízení	Počet účastníků
Specifika vykazování dat v informačním systému	4	TyfloCentrum Liberec, o. p. s.	9
Základní znalosti pracovníka TC	8	TyfloCentrum Liberec, o. p. s.	6
Zákon o sociálních službách – aktuality 2020/2021	6	Vzdělávání.com	2
Odborná stáž	4	Tyfloservis o. p. s.	3
Život zachraňující úkony	4	ČČK	8
Manipulace ve vztahu uživatel - klient	16	Diakonická akademie s. r. o.	1
Sebelaskavost jako zdroj naší síly	8	Diakonická akademie s. r. o.	10
Rekvalifikační kurz pro pracovníky v sociálních službách	150	Seduca	2
Zastav se a zpomal	8	Diakonická akademie s. r. o.	11

2 Dostupnost služeb

Všechny poskytované služby mají podobu ambulantní a terénní. Ambulantní služby probíhají na pracovištích, jejichž adresy jsou uvedeny níže. V případě terénních služeb je vždy třeba dojednat přesnou podobu služby předem.



Pobočka Liberec

Na Výšinách 451/9, 460 05, Liberec 5

Telefon: 488 577 661

E-mail: liberec@tyflocentrum.cz

Otevírací doba:

Pondělí: 8:00 - 16:00

Úterý: Probíhají služby mimo pobočku

Středa: 8:00 - 16:00

Čtvrtek: 8:00 - 16:00

Pátek: Probíhají služby mimo pobočku



Pobočka Česká Lípa

Dlouhá 2598, 470 06 Česká Lípa

Telefon: 605 383 265

E-mail: c.lipa@tyflocentrum.cz

Otevírací doba:

Pondělí: Zavřeno

Úterý: 9:00 - 13:00

Středa: 9:00 - 15:00 – výjezdy

mimo pobočku

Čtvrtek: 9:00 - 13:00

Pátek: Zavřeno



Pobočka Semily

Archivní 570, 513 01 Semily (budova
Státního archivu)

Telefon: 488 577 840

E-mail: semily@tyflocentrum.cz

Otevírací doba:

Pondělí: 8:00 - 16:00

Úterý: Zavřeno

Středa: 8:00 - 12:00

Čtvrtek: 8:00 – 16:00

Pátek: Zavřeno



Pobočka Turnov

Jeronýmova 517, Turnov (budova
Knihovny)

Telefon: 728 938 863

E-mail: turnov@tyflocentrum.cz

Otevírací doba:

Pondělí: Zavřeno

Úterý: 13:00 - 15:00

Středa: 10:00 - 16:00 po domluvě

Čtvrtek: Zavřeno

Pátek: Zavřeno

3 Činnosti TyfloCentra Liberec, o. p. s.

Hlavní činností společnosti je poskytování sociálních služeb osobám s těžkým zrakovým postižením – nevidomým a slabozrakým, a osobám s jiným zdravotním, zejména kombinovaným (zrakovým a jiným) postižením. Cílem je vést tyto osoby k integraci do společnosti, k osobnímu rozvoji a větší míře seberealizace. TyfloCentrum Liberec, o.p.s. poskytuje lidem žijícím na území Libereckého kraje tři základní sociální služby – Sociálně aktivizační služby pro seniory a osoby se zdravotním postižením, Průvodcovské a předčitatelské služby a Sociální rehabilitaci. Sociálně aktivizační služby a Průvodcovské a předčitatelské služby jsou k dispozici uživatelům ve věku od 18 let, Sociální rehabilitace pak osobám od 11 let.

Fakultativní služby ve formě digitalizaci textů, kopírování a možnosti práce na internetu byly poptávány v menší míře, ale zájem o ně byl. Možnost výpůjčky tandemových kol byla využita během roku 2020 navzdory komplikované pandemické situaci několikrát také.

4 Registrované služby a jejich průběh

4.1 Sociálně aktivizační služby pro seniory a osoby se zdravotním postižením

Identifikátor:

2954592

Forma poskytování služby:

ambulantní a terénní

Sociálně aktivizační služby zahrnovaly široké spektrum nejrůznějších akcí a aktivit jak ambulantních, tak terénních. V obdobích, kdy nebylo z důvodu epidemiologických opatření možné uskutečňovat fyzická setkání, vznikly nové aktivity, které uživatele vedly

k podpoře sociálních vazeb v online prostředí. Cílem bylo zamezit sociálnímu vyloučení a izolaci osob, které se ocitly v závažné životní situaci po získání těžkého zrakového postižení. I nadále je naším zájmem, aby také osoby, které mají v důsledku svého hendikepu sníženou schopnost pohybu a orientace, měly maximální možný přístup k informacím a poznávání světa. Naše služby dlouhodobě vycházejí z individuálních potřeb a schopností uživatelů. To nám umožňuje pozitivně ovlivňovat fyzické a psychické fungování uživatelů.

Prostředky pro zamezení sociálního vyloučení a izolaci osob s těžkým zrakovým postižením byly v roce 2020:

- podpora sociálních vazeb a interakcí se společenským prostředím – besedy, posezení a přednášky na různá témata nově zejména v online prostředí
- Rozvoj a podpora všeobecného rozhledu – poznávací výlety, výstavy a exkurze v omezené míře



TyfloKavárna a výroba trdelníků

- podpora sebeobsluhy a podpora udržování kognitivních i mentálních schopností a dovedností - tréninky paměti, kurzy vaření a další nácviky sebeobsluhy, výtvarná činnost velmi omezeně a nově zejména v online prostředí (výuka hry na hudební nástroje, diskusní klub Otevřená kavárna, Rodičovský klub apod.)
- Rozvoj a podpora pohybových schopností a dovedností – lehké sportovní aktivity, vycházky a výlety, parajezdeckví, bowling, showdown, laserová střelba, elektronické šipky, cvičení na posilovacích strojích, jízda na tandemových kolech, jóga, zdravotní cvičení atd. – většina aktivit ve formě fyzických setkání probíhala velmi omezeně, mnohé aktivity byly ale převedeny do on-line prostředí, kde nabyly na velké oblibě kvůli dostupnosti (např. u jógy se počet účastníků díky online formě zdvojnásobil)
- vzdělávací a rozvojové aktivity
- základní sociálně právní poradenství

Účel aktivit:

- zapojení těžce zrakově postiženého člověka do okolního dění
- podpora a rozvoj sociálních dovedností
- pomoc k aktivnímu přístupu k životu
- rozvoj znalostí a dovedností získaných v procesu sociální rehabilitace
- procvičování a upevňování sebeobsluhy
- doprovázení při rozvoji osobnosti postiženého člověka vhodnými formami (vedoucími k obnovení cesty komunikace, spontánnosti a kreativity)
- zamezení sociální izolace a nalezení vlastního místa ve společnosti



Návštěva muzea v Pertolticích

- podpora hledání vhodného zaměstnání.

Veškeré akce a aktivity byly klientům zcela volně přístupné, stačilo pouze předem projevit zájem a dodržovat pravidla, která platí pro realizaci těchto akcí. Aktivity byly rovněž vhodně uzpůsobené sníženému nebo chybějícímu zrakovému vnímání a pandemickým opatřením. Velká část aktivit byla převedena do on-line prostředí. Vznikly aktivity nové, které jsou přímo založeny na distanční formě.

Nabídku aktivit bylo možno zjistit přímo v organizaci, dále byla zveřejněna v časopisech pro klienty (OKO, Dorášek) a na internetových stránkách organizace.

Služba byla finančně podpořena Krajským úřadem Libereckého kraje, SML, MPSV a Úřadem práce Liberec.

Sociálně aktivizační služba byla v roce 2020 na území Libereckého kraje aktivně využívána 48 uživateli. Při celkovém úvazku 2,47 bylo poskytnuto 2387,5 hodiny.

Průvodcovské a předčitatelské služby

Identifikátor:

5293407

Forma poskytování služby:

ambulantní a terénní

Zprostředkování kontaktu se společenským prostředím:

Průvodcovské a předčitatelské služby měly podobu terénní a ambulantní. Jejich cílem bylo snižovat nebo zmírňovat informační deficit osob s úplnou či praktickou nevidomostí nebo vážným poškozením zraku při každodenních činnostech.



Aroma Workshop

To zahrnovalo:

- doprovody (zejména k lékaři, do testovacích zařízení, méně pak do školy, zaměstnání, na zájmové a volnočasové aktivity, na úřady, do různých institucí, zdravotní procházky, apod.),
- předčitatelská služba (čtení knih, listin, korespondence, vyplnění formulářů, žádostí, apod.).

Služba byla finančně podpořena Krajským úřadem Libereckého kraje, MPSV a Úřadem práce Liberec.

Pomoc při uplatňování práv, oprávněných zájmů a při obstarávání osobních záležitostí

Zajišťovali jsme pomoc při vyřizování běžných záležitostí, při komunikaci např. s úřady, institucemi poskytujícími veřejné služby apod.

- součástí této služby bylo i základní sociální poradenství,
- pomoc s drobným nákupem, výběrem zboží, apod.,
- drobná pomoc v domácnosti.

Průvodcovské a předčitatelské služby jsme poskytovali lidem těžce zrakově postiženým, kteří o tuto službu projevili zájem formou osobního, telefonického či emailového požadavku. S těmito klienty byla sepsána smlouva o poskytování služby.

Informace o službě byly zveřejněny v Materiálech pro klienty, na webových stránkách organizace a v Registru poskytovatelů sociálních služeb.

Průvodcovská služba byla v roce 2020 na území Libereckého kraje aktivně využívána 11 uživateli. Při celkovém úvazku 0,73 bylo poskytnuto 725 hodin práce v rámci průvodcovské a předčitatelské služby. Snížení zájmu o poskytovanou službu v porovnání s předchozími lety bylo způsobeno zejména pandemickou situací. Uživatelé omezili své cesty mimo bydliště a v obavě o své zdraví využívali doprovody i předčítatelství pouze v nezbytně nutných případech.

Spoluúčast uživatele na službě:

25 Kč za 1/4hod. (tato částka je úměrná skutečné délce poskytované služby).

4.2 Sociální rehabilitace pro zrakově postižené

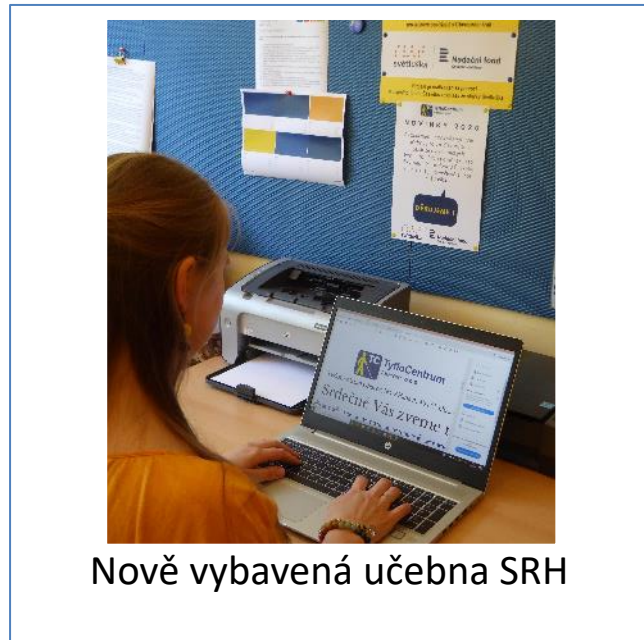
Identifikátor:

8340162

Forma poskytování služby:

ambulantní a terénní

Sociální rehabilitace si klade za cíl vést uživatele k samostatnosti a soběstačnosti. V první fázi poskytujeme pomoc s výběrem vhodné náročné elektronické kompenzační pomůcky (Digitální zvětšovací lupa, Digitální čtecí zařízení s hlasovým nebo hmatovým výstupem, případně další pomůcky).



Nově vybavená učebna SRH

Máme k dispozici několik úrovní kurzů zaškolení (intenzivní zácvik v rámci Základního kurzu, individuálně laděný Pokračovací kurz), samostatné konzultace i možnost účastnit se Počítačového klubu spolu s ostatními uživateli.

Kurzy zaškolení obsluhy elektronických kompenzačních pomůcek probíhaly řadu let v rámci Sociálně aktivizační služby (SAS). Registrace Sociální rehabilitace (SRH) měla za cíl uspokojit poptávku také u zájemců mladších 18 let. Od 1. 1. 2017 je tedy SRH k dispozici zdarma také pro věkovou kategorii 11 – 18 let.

V roce 2020 bylo aktualizováno vybavení učebny. Jeden z výukových stolních počítačů byl nahrazen Notebookem HP EliteBook s vybavením a Intel i7, 16GB RAM, 512GB SSD vybaven Windows 10 Professional. Tato aktualizace mohla proběhnout díky **Nadačnímu fondu Českého rozhlasu** a jeho sbírce **Světluška – Fond Kaufland**. Nyní tedy máme k dispozici učebnu vybavenou dvěma počítači (s operačním systémem Win10). Oba počítače jsou vybaveny speciálními softwary (Jaws, NVDA), softwarovými lupami (ZoomText, MAGic) a speciálním programovým vybavením (Guide, WinMenu, VIEWdio).

Dále máme pro účely výuky a předvádění telefon s OS Android a nový model iPhone s iOS 13.

Prostřednictvím partnerské organizace Tyfloservis máme pro uživatele, kteří preferují klasické telefony s klávesnicí, zapůjčen telefon BlindShell Classic.

V rámci SRH jsme se na pracovišti v České Lípě věnovali také nácvikům sebeobsluhy, tréninkům jemné motoriky a seberozvoji. Velmi dobrý ohlas mají mmj. terénní formy SRH v celém okrese Česká Lípa, kde se věnujeme uživatelům také na DPS a v jejich domácím prostředí.

Činnosti směřující k dosažení samostatnosti, nezávislosti a soběstačnosti osob s těžkým zrakovým postižením použité v roce 2020 :

- kurzy obsluhy náročných elektronických kompenzačních pomůcek pro ZP (Tato služba byla poskytována odborně vyškolenou lektorkou. Kurzy probíhaly buď na liberecké pobočce, nebo u klienta doma.)
- základní sociálně právní poradenství a poradenství týkající se náročných elektronických kompenzačních pomůcek pro ZP
- nácviky sebeobsluhy
- trénink jemné motoriky
- trénink orientace v běžném provozu a prostředí

Kompenzační pomůcky

- Pracovníci všech poboček poskytovali osobě se zrakovým postižením základní poradenství týkající se pomůcek pro ZP i možností jejich získání.
- Drobné kompenzační pomůcky jsou na pobočkách vystaveny a klient má možnost si je prohlédnout a vyzkoušet.
- Poradenství ohledně náročných elektronických kompenzačních pomůcek pro ZP poskytovala proškolená lektorka. Ta také zajišťovala kurz práce s touto pomůckou či poradenství ohledně používání pomůcky.
- Služba byla finančně podpořena MPSV, Krajským úřadem Libereckého kraje.

Sociální rehabilitace byla v roce 2020 na území Libereckého kraje aktivně využívána 78 uživateli. Při úvazku 1,93 bylo poskytnuto 1881 hodin přímé práce.

5 Změny zakládací listiny a řídicích orgánů společnosti

V roce 2020 došlo ke změnám v zakládací listině. V řadách členů správní rady došlo k nahrazení Mgr. Ludmily Chalipové Danou Romovou. V dozorčí radě došlo k rezignaci Bc. Denisy Marie Táborské DiS. Na její místo byla zvolena Radka Lienertová.

Správní rada (k 31. prosinci 2020):

- Jan Pakoš, předseda správní rady,
- PhDr. Rudolf Volejník, člen správní rady,
- Dana Romová, člen správní rady.

Dozorčí rada (k 31. prosinci 2020):

- Ing. Kateřina Jelínková, předsedkyně dozorčí rady,
- Bc. Jitka Fajmonová, člen dozorčí rady
- Radka Lienertová, člen dozorčí rady.

Náklady na odměny čestných funkcí členů správní a dozorčí rady v roce 2019 byly nulové. Odměna ředitele za rok 2020 nebyla správní radou stanovena. Náklady byly tedy nulové.

6 Zpráva o hospodaření

V hospodaření TyfloCentra Liberec, o. p. s. se v roce 2020 vyskytly mimořádné události spojené s pandemií COVID-19. Organizace v uvedeném roce neprovozovala doplňkovou činnost. Zvýšené náklady vzhledem k omezení aktivit nevznikly.

7 Závěr a výhled do dalšího období

Rok 2020 byl pro obecně prospěšnou společnost TyfloCentrum Liberec obdobím velkých změn jak personálních, tak provozních.

Nový rok jsme zahájili se sociální pracovnící Mgr. Klárou Zádovou. Po několika týdnech se však ukázalo, že její silné stránky budou pravděpodobně spíše v jiném zaměření, a na její místo se vrátila po několika letech Bc. Eva Rozsivalová. Pro velmi rozdílné výhledy a pojetí práce však tato spolupráce byla v dubnu 2020 ukončena. Na místo sociální pracovníce byla krátkodobě přijata Bc. Denisa Albaniová, která zaštitila službu do doby, než bude ukončeno regulární výběrové řízení. V květnu 2020 byla na zkrácený úvazek přijata Mgr. Jana Benešová, PhD., a Kateřina Sojáková. Slečna Sojáková TyfloCentrum po několika týdnech opustila z velmi vážného důvodu. Na její místo byla v září 2020 přijata Mgr. Ivana Valecká.

Na dalších pobočkách ke změnám nedošlo, týmy jsou stabilní a i v době nouzového stavu se ukázaly jako naprosto profesionální a sebrané.

Tým, který zaštiťuje Sociální rehabilitaci, se v roce 2020 také netransformoval a zůstává stabilní. Naopak zaznamenal příjemnou změnu v podobě aktualizace vybavení učebny, a to díky **Nadačnímu fondu Českého rozhlasu** a jeho **sbírce Světluška – Fond Kaufland**. Nově tedy disponujeme Notebookem HP EliteBook, který opět zajistil potenciál k ještě vyšší kvalitě poskytovaných služeb.

Rok 2021 je pro nás plný výzev. Proběhlé změny nám ještě více než v uplynulých letech, připomněly, že kvalita poskytovaných služeb je pro nás tím nejdůležitějším. Že jsme schopni nabízené služby transformovat podle aktuálních potřeb našich uživatelů i za velmi náročných podmínek. Dokážeme kreativně adaptovat zaběhnuté aktivity, a v případě, že je potřeba změna, dokážeme ji podstoupit. Opět jsme si v této nelehké pandemické době potvrdili, že nastavení společnosti je v pořádku, protože primárně hledí na podporu uživatelů a jejich maximální zapojení se do aktivního života bez ohledu na nepřízeň okolního dění. Věříme, že cesta, kterou jsme s vámi nastoupili, povede k vaší spokojenosti, pocitu plnohodnotnosti a radostnému prožívání.

Rádi bychom také poděkovali všem, kteří nás v roce 2020 podporovali. Děkujeme, že jste nedílnou součástí zkvalitňování našich služeb a pomáháte nám ukazovat, že každý člověk má v životě své místo bez ohledu na hendikep. Velmi si vážíme vaší přízně a věříme, že se budeme při našem poslání setkávat i v roce následujícím.

Děkujeme členům správní a dozorčí rady za jejich podporu.

Poděkování zejména za finanční podporu patří MPSV ČR, Krajskému úřadu Libereckého kraje, Městu Liberec, Městu Česká Lípa, Úřadu práce ČR (pobočka Liberec, Semily, Turnov a Česká Lípa) a Nadačnímu fondu Českého rozhlasu – sbírce Světluška a Fondu Kaufland.

Velmi si ceníme spolupráce s naším zakladatelem Sjednocená organizace nevidomých a slabozrakých ČR. Dalšími skvělými partnery jsou Krajské středisko Tyfloservis o. p. s. v Liberci, Nykrýn-Nykrýnová s.r.o. účetní společnost, oční lékaři, pracovníci očních optik, pracovníci sociálních i jiných odborů veřejné správy a úřadů, další neziskové organizace v LK.



Výroční zprávu vypracovala ředitelka Bc. Anna Hrachovcová.

Účetní závěrka i Výroční zpráva TyfloCentra Liberec, o.p.s. za rok 2020 byla přezkoumána dozorčí radou v červnu 2020.

Výroční zpráva TyfloCentra Liberec, o.p.s. za rok 2020 byla schválena správní radou v červnu 2021.

8 Přílohy

8.1 Výrok auditora

AT-audit s.r.o.

Horní Vítkov 46
463 31 Chrástava
mobil: 731 603 984
731 603 985
e-mail: at.audit@seznam.cz
www.at-audit.cz

ZPRÁVA NEZAVISLEBO AUDITORA PRO SPOLEČNOST

TyfloCentrum Liberec, o.p.s.

ZA ROK 2020

IČO : 25475894

1. OBSAH

1. Obsah.....	2
2. Základní informace.....	3
2.1. Smluvní ujednání.....	3
2.2. Datum a místo a vyhotovení zprávy.....	3
2.3. Postupy a cíl auditu.....	3
3. Auditorská společnost.....	3
4. Právní a organizační poměry společnosti.....	4
4.1. Název, založení a sídlo účetní jednotky.....	4
4.2. Druh obecně prospěšných služeb.....	4
4.3. Vlastní jmění.....	5
4.4. Orgány společnosti.....	5
4.5. Daňové poměry.....	5
5. Zpráva nezávislého auditora.....	5
5.1. Základ pro výrok.....	5
6. Ostatní informace.....	6
7. Odpovědnost vedení společnosti.....	6
8. Odpovědnost auditora za audit účetní závěrky.....	7
9. Doporučená opatření.....	9

Přílohy:

- A) Rozvaha v plném rozsahu k 31.12.2020
- B) Výkaz zisků a ztrát v plném rozsahu k 31.12.2020
- C) Příloha k účetní závěrce k 31.12.2020

2. ZÁKLADNÍ INFORMACE

2.1. Smluvní ujednání

Auditorská prověrka účetní závěrky za rok 2020 byla provedena na základě smlouvy mezi objednatelům TyfloCentrum Liberec, o.p.s., kterého zastupovala paní Bc. Anna Hrachovcová – ředitelka společnosti

a

zhotovitelem AT-audit, s.r.o., kterého zastupoval ing. Jarmila Bartošová - jednatel společnosti.

2.2. Datum a místo a vyhotovení zprávy

Prověrka byla provedena ve měsíci **červenec 2021** v kanceláři společnosti a v kanceláři auditorské společnosti.

Byly použity podklady:

- | | |
|------------------------------|--|
| a) účetní výkazy za rok 2020 | c) dokladová inventarizace za rok 2020 |
| b) hlavní kniha za rok 2020 | d) interní předpisy a směrnice |

Počet výtisků zprávy:	3x
Rozdělovník	2x TyfloCentrum Liberec, o.p.s. 1x AT - audit s.r.o.

2.3. Postupy a cíl auditu

U prověrky bylo postupováno v souladu s auditorskými směnicemi, které byly schváleny Radou Komory auditorů.

Cílem auditu bylo získat racionální přesvědčení, že účetní závěrka k 31. 12. 2020 neobsahuje nepřesnosti významného charakteru a že v účetní závěrce jsou zachyceny všechny části majetku, závazků a finanční situace společnosti.

Vlastní audit byl proveden hodnocením použitých účetních metod, ověřováním pohledávek, závazků, hmotného a nehmotného majetku, zásob a finančního majetku společnosti.

3. AUDITORSKÁ SPOLEČNOST

Název:	AT-audit, s.r.o.
Sídlo:	Horní Vítkov 46, 46331 Chrastava
IČO/DIČ:	25 03 86 64 / CZ 25 03 86 64
Tel:	731 603 984

Auditorské ověření provedla společnost AT-audit s.r.o., která byla zapsána pod číslem 298 do auditorského seznamu organizací, oprávněných zabývat se auditorskými pracemi dle Zákona o auditorech č. 93/2009 Sb., u Komory auditorů České republiky.

Prověrku provedl auditor ing. Jarmila Bartošová, který je držitelem auditorského průkazu, zapsaného do seznamu auditorů pod číslem 1347 u Komory auditorů České republiky v Praze.

4. PRÁVNÍ A ORGANIZAČNÍ POMĚRY SPOLEČNOSTI

4.1. Název, založení a sídlo účetní jednotky

Název: TyfloCentrum Liberec, o.p.s.
Sídlo: Na Výšinách 451/4, 460 05 Liberec V
IČ: 25475894

Účetní jednotka TyfloCentrum Liberec, o.p.s. byla zapsána do obchodního rejstříku, vedeného KOS Ústí nad Labem oddíl O132 dne 9.10.2003.

Zakladatel:

Sjednocená organizace nevidomých a slabozrakých České republiky, zapsaný spolek, IČ: [653 99 447](#)
Kraťovská 1695/21, Nové Město (Praha 1), 110 00 Praha

Statutární orgán - ředitel:

ANNA HRACHOVCOVÁ, dat. nar. 23. srpna 1987
Sokolovská 259/29, Liberec XII-Staré Pavlovice, 460 01 Liberec
Den vzniku funkce: 1. července 2017

Počet členů:

1

Způsob jednání:

Ředitel jedná jménem společnosti.

V účetní jednotce je jmenována tříčlenná správní a dozorčí rada. V roce 2020 došlo ke změně členů ve správní radě a v dozorčí radě. Zápisy byly předloženy.

4.2. Druh obecně prospěšných služeb

Předmět činnosti :

- a) nevidomým, slabozrakým a jinak zdravotně postiženým občanům tyto služby s cílem usnadnění života, dosažení maximální míry samostatnosti a nezávislosti na pomoci jiných osob a podpory integrace takto postižených klientů do společnosti: - poradenství, vzdělávání a proškolení v oblasti zdravotní a sociální a v oblasti obsluhy pomůcek a zařízení kompenzujících vadu a usnadňujících život - komplexní rehabilitace a rekvalifikace - zpřístupňování informací včetně učebnic, učebních a studijních materiálů nebo vydávání brožur, bulletinů či časopisů pro zdravotně postižené a o zdravotně postižených - odstraňování architektonických, informačních a dalších bariér včetně úprav pracovišť pro zdravotně postižené občany - vytváření speciálních pracovních míst pro zdravotně postižené občany a poradenská činnost s pracovním uplatněním související - služby osobní asistence a další služby sociální péče - provozování aktivit účelného využívání volného času (sport, kultura, zájmová a klubová činnost)
- b) poradenská, konzultační, vzdělávací činnost v oblasti výpočetní techniky pro zdravotně postižené včetně technické pomoci a tvorby www prezentací pro neziskové organizace, osoby se zdravotním postižením a jejich zaměstnavatele

- c) prezentace a propagace problematiky zrakově a jinak zdravotně postižených občanů včetně realizace propagačních a osvětových akcí a dobročinných sbírek ve prospěch služeb pro takto postižené osoby

4.3. Vlastní jmění

Výše vlastního jmění vykazuje hodnotu 142 788,30 Kč, z toho 50 000 Kč je darovaný majetek.

4.4. Orgány společnosti

Statutární orgán – ředitel paní BC. Anna Hrachovcová, předsedou správní rady je pan Jan Pakoš, předsedou dozorčí rady je ing. Kateřina Jelínková, správní a dozorčí rada je tříčlenná.

4.5. Daňové poměry

Společnost není registrována jako plátec daně z přidané hodnoty. Přiznání k dani z příjmu právnických osob za rok 2020 bylo podáno k 30. 6. 2021 a bylo vypracováno účetní jednotkou.

5. ZPRÁVA NEZÁVISLÉHO AUDITORA PRO SPOLEČNOST TyfloCentrum Liberec, o.p.s.

Provedli jsme audit přiložené účetní závěrky společnosti TyfloCentrum Liberec, o.p.s. (dále také „Společnost“) sestavené na základě českých účetních předpisů, která se skládá z rozvahy k 31. 12. 2020, výkazu zisku a ztráty, přehledu o změnách vlastního kapitálu a přehledu o peněžních tocích za rok končící 31. 12. 2020, a přílohy této účetní závěrky, která obsahuje popis použitých podstatných účetních metod a další vysvětlující informace. Údaje o Společnosti jsou uvedeny v bodě 1. přílohy této účetní závěrky.

Podle našeho názoru účetní závěrka ve všech významných ohledech podává věrný a poctivý obraz aktiv, pasiv a finanční situace společnosti TyfloCentrum Liberec, o.p.s. k 31. 12. 2020 a nákladů, výnosů a výsledku hospodaření za rok 2020 v souladu s účetními předpisy platnými v České republice.

Výrok auditora tedy zní: „ Bez výhrad“

5.1. Základ pro výrok

Audit jsme provedli v souladu se zákonem o auditorech a standardy Komory auditorů České republiky pro audit, kterými jsou mezinárodní standardy pro audit (ISA) případně doplněné a upravené souvisejícími aplikačními doložkami. Naše odpovědnost stanovená těmito předpisy je podrobněji popsána v oddílu Odpovědnost auditora za audit účetní závěrky. V souladu se zákonem o auditorech a Etickým kodexem přijatým Komorou auditorů České republiky jsme na Společnosti nezávislí a splnili jsme i další etické povinnosti vyplývající z uvedených předpisů. Domníváme se, že důkazní informace, které jsme shromáždili, poskytují dostatečný a vhodný základ pro vyjádření našeho výroku.

V období sestavení této účetní závěrky se v rámci České republiky i celosvětově zavádějí různá opatření v souvislosti s bojem proti šíření virové choroby COVID-19 způsobené koronavirem SARS-CoV-2. Tato opatření mohou mít přímý nebo nepřímý dopad i na budoucí hospodářskou situaci Společnosti a související ocenění majetku a závazků. Jelikož v současné době nelze odhadnout, jaká opatření a po jak dlouhou dobu budou v účinnosti, nelze konkrétní dopady v současnosti spolehlivě určit.

Vedení Společnosti se nicméně na základě vyhodnocení všech aktuálně dostupných informací domnívá, že předpoklad nepřetržitého trvání Společnosti není ohrožen, a tudíž použití tohoto předpokladu pro sestavení účetní závěrky je i nadále vhodné, a v současnosti ani neexistuje významná nejistota týkající se tohoto předpokladu. Všechny aktuálně dostupné významné informace týkající se našeho posouzení možného dopadu výše uvedených opatření byly uvedeny ve výroční zprávě.

Prověřovaná řádná účetní závěrka za rok 2020 je sestavena podle vyhlášky 504/2002 Sb. a zákona 227/1997 Sb., kterým se stanoví uspořádání a obsahové vymezení účetních výkazů pro účetní jednotky, u kterých hlavním předmětem činnosti není podnikání.

6. Ostatní Informace

Účetní jednotka je obchodní společností a je dle právních předpisů povinna sestavit výroční zprávu, jejíž součástí má být ověřovaná účetní závěrka. Auditor obdržel před datem vydání zprávy auditora úplnou výroční zprávu. Výrok k účetní závěrce byl bez výhrad.

Auditor ve výroční zprávě neidentifikoval žádnou významnou nesprávnost. Za ostatní informace se považují informace uvedené ve výroční zprávě mimo účetní závěrku a naši zprávu auditora. Za ostatní informace odpovídá statutární orgán společnosti.

Náš výrok k účetní závěrce se k ostatním informacím nevztahuje, ani k nim nevydáváme žádný zvláštní výrok. Přesto je však součástí našich povinností souvisejících s ověřením účetní závěrky seznámení se s ostatními informacemi a zvažování, zda ostatní informace uvedené ve výroční zprávě nejsou ve významném (materiálním) nesouladu s účetní závěrkou či našimi znalostmi o účetní jednotce získanými během ověřování účetní závěrky, zda je výroční zpráva sestavena v souladu s právními předpisy nebo zda se jinak tyto informace nejeví jako významně (materiálně) nesprávné. Pokud na základě provedených prací zjistíme, že tomu tak není, jsme povinni zjištěné skutečnosti uvést v naší zprávě. V rámci uvedených postupů jsme v obdržených ostatních informacích nic takového nezjistili.

Podle našeho názoru jsou informace uvedené ve výroční zprávě společnosti TyfloCentrum Liberec, o.p.s. k 31. 12. 2020 ve všech významných ohledech v souladu s výše uvedenou účetní závěrkou.

7. Odpovědnost vedení společnosti

Vedení Společnosti odpovídá za sestavení účetní závěrky podávající věrný a poctivý obraz v souladu s českými účetními předpisy a za takový vnitřní kontrolní systém, který považuje za nezbytný pro sestavení účetní závěrky tak, aby neobsahovala významné (materiální) nesprávnosti způsobené podvodem nebo chybou.

Při sestavování účetní závěrky je vedení Společnosti povinno posoudit, zda je Společnost schopna nepřetržitě trvat, a pokud je to relevantní, popsat v příloze účetní závěrky záležitosti týkající se jejího nepřetržitého trvání a použití předpokladu nepřetržitého trvání při sestavení účetní závěrky, s výjimkou případů, kdy statutární orgán plánuje zrušení Společnosti nebo ukončení její činnosti, resp. kdy nemá jinou reálnou možnost než tak učinit.

8. Odpovědnost auditora za audit účetní závěrky

Naším cílem je získat přiměřenou jistotu, že účetní závěrka jako celek neobsahuje významnou (materiální) nesprávnost způsobenou podvodem nebo chybou a vydat zprávu auditora obsahující náš výrok. Přiměřená míra jistoty je velká míra jistoty, nicméně není zárukou, že audit provedený v souladu s výše uvedenými předpisy ve všech případech v účetní závěrce odhalí případnou existující významnou (materiální) nesprávnost. Nesprávnosti mohou vznikat v důsledku podvodů nebo chyb a považují se za významné (materiální), pokud lze reálně předpokládat, že by jednotlivě nebo v souhrnu mohly ovlivnit ekonomická rozhodnutí, která uživatelé účetní závěrky na jejím základě přijmou. Při provádění auditu v souladu s výše uvedenými předpisy je naší povinností uplatňovat během celého auditu odborný úsudek a zachovávat profesní skepticismus. Dále je naší povinností:

- Identifikovat a vyhodnotit rizika významné (materiální) nesprávnosti účetní závěrky způsobené podvodem nebo chybou, navrhnout a provést auditorské postupy reagující na tato rizika a získat dostatečné a vhodné důkazní informace, abychom na jejich základě mohli vyjádřit výrok. Riziko, že neodhalíme významnou (materiální) nesprávnost, k níž došlo v důsledku podvodu, je větší než riziko neodhalení významné (materiální) nesprávnosti způsobené chybou, protože součástí podvodu mohou být tajné dohody (koluze), falšování, úmyslná opomenutí, nepravdivá prohlášení nebo obcházení vnitřních kontrol.
- Seznámit se s vnitřním kontrolním systémem Společnosti relevantním pro audit v takovém rozsahu, abychom mohli navrhnout auditorské postupy vhodné s ohledem na dané okolnosti, nikoli abychom mohli vyjádřit názor na účinnost jejího vnitřního kontrolního systému.
- Posoudit vhodnost použitých účetních pravidel, přiměřenost provedených účetních odhadů a informace, které v této souvislosti statutární orgán Společnosti uvedlo v příloze účetní závěrky.
- Posoudit vhodnost použití předpokladu nepřetržitého trvání při sestavení účetní závěrky představenstvem a to, zda s ohledem na shromážděné důkazní informace existuje významná (materiální) nejistota vyplývající z událostí nebo podmínek, které mohou významně zpochybnit schopnost Společnosti nepřetržitě trvat. Jestliže dojdeme k závěru, že taková významná (materiální) nejistota existuje, je naší povinností upozornit v naší zprávě na informace uvedené v této souvislosti v příloze účetní závěrky, a pokud tyto informace nejsou dostatečné, vyjádřit modifikovaný výrok. Naše závěry týkající se schopnosti Společnosti nepřetržitě trvat vycházejí z důkazních informací, které jsme získali do data naší zprávy. Nicméně budoucí události nebo podmínky mohou vést k tomu, že Společnost ztratí schopnost nepřetržitě trvat.
- Naší povinností je informovat společnost mimo jiné o plánovaném rozsahu a načasování auditu a o významných zjištěních, která jsme v jeho průběhu učinili, včetně zjištěných významných nedostatků ve vnitřním kontrolním systému.

Významné události :

Výše vlastního jmění účetní jednotka vykazuje ve výši 142 788,30 Kč. Fond vykazovaný na účtu 911 308 je ve výši 1 029 357,21 Kč a je tvořen z roku 2008 příspěvky úřadu práce, které nebyly přímo vyúčtovány na mzdy v daném roce (před novelou zákona o zaměstnanosti 2015). Dle zákona byl poskytován příspěvek, jeho výše se počítala z mzdových nákladů, ale zákon neukládal jak s ním naložit. Znění zákona §78 tehdy:

Zaměstnavateli zaměstnávajícím více než 50 % osob se zdravotním postižením z celkového počtu svých zaměstnanců se poskytuje příspěvek na podporu zaměstnávání těchto osob. Příslušným úřadem práce pro poskytování příspěvku je úřad práce, v jehož obvodu má sídlo zaměstnavatel, který je právnickou osobou, nebo v jehož obvodu má bydliště zaměstnavatel, který je fyzickou osobou.

Hospodářský výsledek za rok 2019 ve výši 2 039,64 Kč, který byl převeden na nerozdělený zisk a schválení správní radou ze dne 21.7.2020. Nerozdělený zisk minulých let k 31.12.2020 vykazuje hodnotu 371 507,15 Kč. Účetní jednotka uzavřela smlouvy o poskytnutí dotace a příspěvků. Jednalo se o smlouvy uzavřené s Libereckým krajem MPSV byla uzavřena smlouva o poskytnutí dotace ve výši 2 177 000 Kč schválená Zastupitelem Libereckého kraje dne 25.2.2020, usnesením č. 62/20 ZK, číslo č. OLP/810/2020. Jedná se o účelovou neinvestiční dotaci.

Předložená smlouva na dotace od Úřadu práce ve výši 763 119 Kč, dotace Liberec Město ve výši 28 100 Kč, celková výše dotací a příspěvků vedená na účtu 691 tedy činila ve výši 2 968 219 Kč.

Dotace se pro rok 2020 poskytuje **max. do výše 2 177 000 Kč**

Výčet služeb a alokované částky na jednotlivé podpořené služby:	Číslo registrace	Částka v Kč
Druh sociální služby		
§42 - Průvodcovské a předčitatelské služby	5293407	168 000
§66 - Sociálně aktivizační služby pro seniory a osoby se zdravotním postižením	2954592	1 099 000
§70 - Sociální rehabilitace	8340162	910 000

Úřad práce dle zákona o zaměstnanosti §78 (čtvrtletní žádosti)	
37829461/0710/Příchozí úhrada /0 Úřad pr	1 60 974 Kč
37829461/0710/Příchozí úhrada /0 Úřad pr	1 55 060 Kč
37829461/0710/Příchozí úhrada /0 Úřad pr	1 60 384 Kč
4q/2020	2 86 701 Kč
Celkem	7 63 119 Kč

Kraj - MPSV	
19-7964240297/0100/Příchozí úhrada /0000	1 3 06 200 Kč
19-7964240297/0100/Příchozí úhrada /0000	8 70 800 Kč
Celkem	2 1 77 000 Kč

Město LB	
1089692/0800/Příchozí úhrada / STATUTÁRN	28 100 Kč

Účetní jednotka obdržela dva dary :

txtPROTIUC	txtUC	txtMD	txtD	Stredisko
346100	684100	000 Kč	45 000 Kč	SRhLiberec
211100	684100	000 Kč	20 440 Kč	SasLiberec

9. DOPORUČENÁ OPATŘENÍ

Doporučená opatření jsou uvedena v průběžné zprávě auditora.

Zástupci společnosti potvrzují převzetí auditorské zprávy.

Zástupci společnosti svým podpisem stvrzují, že vzali na vědomí obsah auditorské zprávy a případná doporučení byla s nimi projednána.

V Horním Vítkově, dne 24.6.2021


AT audit s.r.o.
číslo licenčního


ing. Jarmila Bartošová
číslo průkazu 1347

Za prověřovanou společnost:


statutární zástupce

TYFLOCENTRUM LIBEREC
o. p. s.
NA VÝŠINÁCH 451, 460 05 LIBEREC 5
Tel.: 488 577 661, IČO: 254 75 894

razítko společnosti

Dne 24.6.2021

8.2 Přehled o nákladech a výnosech v členění podle zdrojů

VÝKAZ ZISKU A ZTRÁTY

k 31.12.2020
(v celých tis. Kč)

Zpracováno v souladu s
vyhláškou č. 504/2002 Sb.

Název účetní jednotky

TyfloCentrum

Liberec o.p.s.

Na Výšinách 451/4

460 05 Liberec

0

IČO
25475894

Číslo účtu	Název ukazatele	Číslo řádku	Činnosti			
			hlavní	hospodářská		celkem
			5	6	7	8
A. NÁKLADY						
I. Spotřebované nákupy celkem			255	0	0	255
501	Spotřeba materiálu	1	92	0	0	92
502	Spotřeba energie	2	163	0	0	163
503	Spotřeba ostatních neskladovatelných dodávek	3	0	0	0	0
504	Prodané zboží	4	0	0	0	0
II. Služby celkem			376	0	0	376
511	Opravy a udržování	5	34	0	0	34
512	Cestovné	6	27	0	0	27
513	Náklady na reprezentaci	7	0	0	0	0
518	Ostatní služby	8	315	0	0	315
III. Osobní náklady celkem			2 515	0	0	2 515
521	Mzdové náklady	9	2 001	0	0	2 001
524	Zákonné sociální pojištění	10	514	0	0	514
525	Ostatní sociální pojištění	11	0	0	0	0
527	Zákonné sociální náklady	12	0	0	0	0
528	Ostatní sociální náklady	13	0	0	0	0
IV. Daně a poplatky celkem			3	0	0	3
531	Daň silniční	14	0	0	0	0
532	Daň z nemovitostí	15	0	0	0	0
538	Ostatní daně a poplatky	16	3	0	0	3
V. Ostatní náklady celkem			15	0	0	15
541	Smluvní pokuty a úroky z prodlení	17	0	0	0	0
542	Ostatní pokuty a penále	18	0	0	0	0
543	Odpis nedobytné pohledávky	19	0	0	0	0
544	Úroky	20	0	0	0	0
545	Kursově ztráty	21	0	0	0	0
546	Dary	22	0	0	0	0
548	Manka a škody	23	0	0	0	0
549	Jiné ostatní náklady	24	15	0	0	15

Číslo účtu	Název ukazatele	Číslo řádku	Činnosti			
			hlavní	hospodářská		celkem
			5	6	7	8
VI. Odpisy, prodaný majetek, tvorba rezerv a opravných položek celkem			0	0	0	0
551	Odpisy dlouhodobého nehmotného a hmotného majetku	25	0	0	0	0
552	Zůstatková cena prodaného dlouhodobého nehmotného a hmotného majetku	26	0	0	0	0
553	Prodané cenné papíry a podíly	27	0	0	0	0
554	Prodaný materiál	28	0	0	0	0
556	Tvorba rezerv	29	0	0	0	0
559	Tvorba opravných položek	30	0	0	0	0
VII. Poskytnuté příspěvky celkem			0	0	0	0
581	Poskytnuté příspěvky zúčtované mezi organizačními složkami	31	0	0	0	0
582	Poskytnuté členské příspěvky	32	0	0	0	0
VIII. Daň z příjmů celkem celkem			0	0	0	0
595	Dodatečné odvody daně z příjmů	33		0	0	0
Účtová třída 5 celkem (řádek 1 až 33)			3 164	0	0	3 164

B. VÝNOSY						
I. Tržby za vlastní výkony a za zboží celkem			6	0	0	6
601	Tržby za vlastní výrobky	1	0	0	0	0
602	Tržby z prodeje služeb	2	6	0	0	6
604	Tržby za prodané zboží	3	0	0	0	0
II. Změna stavu vnitroorganizačních zásob celkem			0	0	0	0
611	Změna stavu zásob nedokončené výroby	4	0	0	0	0
612	Změna stavu zásob polotovarů	5	0	0	0	0
613	Změna stavu zásob výrobků	6	0	0	0	0
614	Změna stavu zvířat	7	0	0	0	0
III. Aktivace celkem			0	0	0	0
621	Aktivace materiálu a zboží	8	0	0	0	0
622	Aktivace vnitroorganizačních služeb	9	0	0	0	0
623	Aktivace dlouhodobého nehmotného majetku	10	0	0	0	0
624	Aktivace dlouhodobého hmotného majetku	11	0	0	0	0
IV. Ostatní výnosy celkem			125	0	0	125
641	Smluvní pokuty a úroky z prodlení	12	0	0	0	0
642	Ostatní pokuty a penále	13	0	0	0	0
643	Platby za odepsané pohledávky	14	0	0	0	0
644	Úroky	15	0	0	0	0
645	Kursové zisky	16	0	0	0	0
648	Zúčtování fondů	17	0	0	0	0
649	Jiné ostatní výnosy	18	125	0	0	125

Číslo účtu	Název ukazatele	Číslo řádku	Činnosti			
			hlavní	hospodářská		celkem
			5	6	7	8
V. Tržby z prodeje majetku, zúčtování rezerv a opravných položek celkem			0	0	0	0
652	Tržby z prodeje dlouhodobého nehmotného a hmotného majetku	19	0	0	0	0
653	Tržby z prodeje cenných papírů a podílů	20	0	0	0	0
654	Tržby z prodeje materiálu	21	0	0	0	0
655	Výnosy z krátkodobého finančního majetku	22	0	0	0	0
656	Zúčtování rezerv	23	0	0	0	0
657	Výnosy z dlouhodobého finančního majetku	24	0	0	0	0
659	Zúčtování opravných položek	25	0	0	0	0
VI. Přijaté příspěvky celkem			65	0	0	65
681	Přijaté příspěvky zúčtované mezi organizačními složkami	26	0	0	0	0
684	Přijaté příspěvky (dary)	27	65	0	0	65
684	Přijaté členské příspěvky	28	0	0	0	0
VII. Provozní dotace celkem			2 968	0	0	2 968
691	Provozní dotace	29	2 968	0	0	2 968
Účtová třída 6 celkem (řádek 1 až 29)			3 164	0	0	3 164
C. VÝSLEDEK HOSPODAŘENÍ PŘED ZDANĚNÍM			0	0	0	0
591	Daň z příjmů	65	0	0	0	0
D. VÝSLEDEK HOSPODAŘENÍ PO ZDANĚNÍM			0	0	0	0
Kontrolní číslo		999	24 219	4 847	0	29 066

Odesláno den:	Razítko:	Podpis vedoucího úč.jednotky:
18.6.2021		
schválil: A. Hrachovcová ředitelka		
sestavil: Nykrýn		
Telefon:		737056464

8.3 Rozvaha (stav majetku a závazků o.p.s. k rozvahovému dni a jejich struktura)

ROZVAHA (BALANCE)

k 31.12.2020

(v celých tis. Kč)

Zpracováno v souladu s
vyhláškou č. 504/2002
Sb.

Název účetní jednotky

TyfloCentrum

Liberec o.p.s.

Na Výšinách 451/4

460 05 Liberec

ICO
25475894

q		Číslo řádku	Stav k prvnímu dni účetního období	Stav k poslednímu dni účetního období
a		b	1	2
A.	Dlouhodobý majetek ř. 09 + 20 + 28 - 40	1	42	65
I.	Nehmotné výsledky výzkumu a vývoje (012)	2	0	0
Dlouhobý nehmotný majetek	Software (013)	3	0	0
	Ocenitelná práva (014)	4	0	0
	Drobný dlouhodobý nehmotný majetek (018)	5	321	321
	Ostatní dlouhodobý nehmotný majetek (019)	6	0	0
	Nedokončený dlouhodobý nehmotný majetek (041)	7	0	0
	Poskytnuté zálohy na dlouhodobý nehmotný majetek (051)	8	0	0
Součet ř. 2 až 8		9	321	321
II.	Pozemky (031)	10	0	0
Dlouhobý hmotný majetek	Umělecká díla, předměty a sbírky (032)	11	0	0
	Stavby (021)	12	0	0
	Samostatné movité věci a soubory movitých věcí (022)	13	0	0
	Pěstitelské celky trvalých porostů (025)	14	0	0
	Základní stádo a tažná zvířata (026)	15	0	0
	Drobný dlouhodobý hmotný majetek (028)	16	1 660	1 683
	Ostatní dlouhodobý hmotný majetek (029)	17	0	0
	Nedokončený dlouhodobý hmotný majetek (042)	18	0	0
	Poskytnuté zálohy na dlouhodobý hmotný majetek (052)	19	0	0
Součet ř. 10 až 19		20	1 660	1 683
III.	Podíly v ovládaných a řízených osobách (061)	21	0	0
Dlouhodobý finanční majetek	Podíly v osobách pod podstatným vlivem (062)	22	0	0
	Dluhové cenné papíry držené do splatnosti (063)	23	0	0
	Půjčky organizačním složkám (066)	24	0	0
	Ostatní dlouhodobé půjčky (067)	25	0	0
	Ostatní dlouhodobý finanční majetek (069)	26	0	0
	Pořizovaný dlouhodobý finanční majetek (043)	27	0	0
Součet ř. 21 až 27		28	0	0

Odesláno dne: 18.6.2021	Podpis vedoucího účetní jednotky :	Odpovídá za údaje : schválil: A. Hrachovcová ředitelka sestavil Nykrýn
		Telefon: 737056464

		Číslo řádku	Stav k prvnímu dni účetního období	Stav k poslednímu dni účetního období
a		b	1	2
IV. Oprávký k dlouhodobému majetku	Oprávký k nehmotným výsledkům výzkumu a vývoje (072)	29	0	0
	Oprávký k softwaru (073)	30	0	0
	Oprávký k ocenitelným právům (074)	31	0	0
	Oprávký k drobnému dlouhodobému nehmotnému majetku (078)	32	321	321
	Oprávký k ostatnímu dlouhodobému nehmotnému majetku (079)	33	0	0
	Oprávký k stavbám (081)	34	0	0
	Oprávký k samostatným movitým věcem a souborům movitých věcí (082)	35	0	0
	Oprávký k pěstitelským celkům trvalých porostů (085)	36	0	0
	Oprávký k základnímu stádu a tažným zvířatům (086)	37	0	0
	Oprávký k drobnému dlouhodobému hmotnému majetku (088)	38	1 618	1 618
	Oprávký k ostatnímu dlouhodobému hmotnému majetku (089)	39	0	0
Součet ř. 29 až 39		40	1 939	1 939
B.	Krátkodobý majetek ř. 51 + 71 + 80 + 84	41	1 700	1 828
I. Zásoby	Materiál na skladě (112)	42	0	0
	Materiál na cestě (119)	43	0	0
	Nedokončená výroba (121)	44	0	0
	Polotovary vlastní výroby (122)	45	0	0
	Výrobky (123)	46	0	0
	Zvířata (124)	47	0	0
	Zboží na skladě a v prodejnách (132)	48	0	0
	Zboží na cestě (139)	49	0	0
	Poskytnuté zálohy na zásoby (314)	50	0	0
Součet ř. 42 až 50		51	0	0
II. Pohledávky	Odběratelé (311)	52	5	0
	Směnky k inkasu (312)	53	0	0
	Pohledávky za eskontované cenné papíry (313)	54	0	0
	Poskytnuté provozní zálohy (314)	55	39	177
	Ostatní pohledávky (315)	56	0	0
	Pohledávky za zaměstnanci (335)	57	0	0
	zdravotního pojištění (336)	58	0	0
	Daň z příjmů (341)	59	0	0
	Ostatní přímé daně (342)	60	18	6
	Daň z přidané hodnoty (343)	61	0	0
	Ostatní daně a poplatky (345)	62	0	0
	Nároky na dotace a ostatní zúčtování se st.rozpočtem (346)	63	164	287
	Nároky na dotace a ostatní zúčtování s rozpočtem ÚSC (348)	64	0	0

		Číslo řádku	Stav k prvnímu dni účetního období	Stav k poslednímu dni účetního období
a		b	1	2
II. Pohledávky	Pohledávky za účastníky sdružení (358)	65	0	0
	Pohledávky z pevných termínových operací (373)	66	0	0
	Pohledávky z emitovaných dluhopisů (375)	67	0	0
	Jiné pohledávky (378)	68	0	0
	Dohadné účty aktivní (388)	69	0	0
	Opravná položka k pohledávkám (391)	70	0	0
Součet ř. 52 až 69 minus 70		71	226	470
III. Krátkodobý finanční majetek	Pokladna (211)	72	26	0
	Ceniny (213)	73	0	0
	Bankovní účty (221)	74	1 444	1 358
	Majetkové cenné papíry k obchodování (251)	75	0	0
	Dluhové cenné papíry k obchodování (253)	76	0	0
	Ostatní cenné papíry (256)	77	0	0
	Pořizovaný krátkodobý finanční majetek (259)	78	0	0
	Peníze na cestě (+/-261)	79	0	0
Součet ř. 72 až 79		80	1 470	1 358
IV. Jiná aktiva celkem	Náklady příštích období (381)	81	4	0
	Příjmy příštích období (385)	82	0	0
	Kursově rozdíly aktivní (386)	83	0	0
Součet ř. 81 až 83		84	4	0
ÚHRN AKTIV ř. 1+41		85	1 742	1 893
Kontrolní číslo ř. 1 až 83		997	14 177	14 537

PASIVA

		Císlo řádku	Stav k prvnímu dni účetního období	Stav k poslednímu dni účetního období
c		d	3	4
A.	Vlastní zdroje č.87 + 91	84	1 543	1 544
1.	Vlastní jmění (901)	85	143	143
Jmění	Fondy (911)	86	1 029	1 029
	Oceňovací rozdíly z přecenění majetku a závazků (921)	87	0	0
	Součet ř. 85 až 87	88	1 172	1 172
2.	Účet výsledku hospodáření (+/-963)	89	X	0
Výsledek hospodaření	Výsledek hospodaření ve schvalovacím řízení (+/-931)	90	2	X
	Nerozdělený zisk, neuhrazená ztráta min. let (+/-932)	91	369	372
	Součet ř. 89 až 91	92	371	372
B.	Cizí zdroje ř.94 + 102 + 126 + 130	93	199	349
1.	Rezervy (941)	94	0	0
2.	Dlouhodobé bankovní úvěry (953)	95	0	0
	Emitované dluhopisy (953)	96	0	0
Dlouhodobé závazky	Závazky z pronájmu (954)	97	0	0
	Přijaté dlouhodobé zálohy (955)	98	0	0
	Dlouhodobé směnky k úhradě (958)	99	0	0
	Dohadné účty pasivní (389)	100	0	0
	Ostatní dlouhodobé závazky (959)	101	0	0
	Součet ř. 94 až 101	102	0	0
3.	Dodavatelé (321)	103	-19	-12
Krátkodobé závazky	Směnky k úhradě (322)	104	0	0
	Přijaté zálohy (324)	105	0	0
	Ostatní závazky (325)	106	0	0
	Zaměstnanci (331)	107	130	164
	Ostatní závazky vůči zaměstnancům (333)	108	0	0
	Závazky ze sociálního zabezpečení a zdr.pojištění (336)	109	66	86
	Daň z příjmů (341)	110	0	0
	Ostatní přímé daně (342)	111	0	0
	Daň z přidané hodnoty (343)	112	0	0
	Ostatní daně a poplatky (345)	113	0	0
	Závazky ze vztahu ke státnímu rozpočtu (346)	114	0	0
	Závazky ze vztahu k rozp.orgánů uzem.sam.celků (348)	115	0	0
	Závazky z upsaných nespl.cenných papírů a vkladů (367)	116	0	0
	Závazky k účastníkům sdružení (368)	117	0	0
	Závazky z pevných termínových operací (373)	118	0	0
	Jiné závazky (379)	119	0	3
	Krátkodobé bankovní úvěry (231)	120	0	0
	Eskontní úvěry (232)	121	0	0
	Emitované krátkodobé dluhopisy (241)	122	0	0
	Vlastní dluhopisy (255)	123	0	0
	Dohadné účty pasivní (389)	124	6	108
	Ostatní krátkodobé finanční výpomoci (379)	125	3	0
	Součet ř.103 až 125	126	186	349
5.	Výdaje příštích období (383)	127	13	0
Jiná pasiva	Výnosy příštích období (384)	128	0	0
	Kursově rozdíly pasivní (387)	129	0	0
	Součet ř. 127 až 129	130	13	0
	ÚHRN PASIV ř.84 + 93	131	1 742	1 893
	Kontrolní číslo (ř.84 až 129)	998	6 968	7 572

8.4 Příloha k účetní závěrce

TyfloCentrum Liberec o.p.s.

Příloha k účetní závěrce k 31. 12. 2020

Údaje přílohy vycházejí z účetních písemností účetní jednotky (účetní doklady, účetní knihy a ostatní účetní písemnosti) a z dalších podkladů, které má účetní jednotka k dispozici. Hodnotové údaje jsou vykázány v celých tisících Kč, pokud není uvedeno jinak.

Příloha je zpracována za účetní období počínající dnem 1. ledna 2020 a končící dnem 31. prosince 2020.

Obecné údaje

1. Popis účetní jednotky

Společnost : TyfloCentrum Liberec o.p.s.

Sídlo: Na Výšinách 451/4, 46005 Liberec

Právní forma: obecně prospěšná společnost **IČO:** 25475894

Rozhodující předmět činnosti:

Dle veřejného rejstříku Druh obecně prospěšných služeb, společnost poskytuje:

- a) nevidomým, slabozrakým a jinak zdravotně postiženým občanům s cílem usnadnění života, dosažení maximální míry samostatnosti a nezávislosti na pomoci jiných osob a podpory integrace takto postižených klientů do společnosti tyto služby: - poradenství, vzdělávání a proškolení v oblasti zdravotní a sociální a v oblasti obsluhy pomůcek a zařízení kompenzujících vadu a usnadňujících život, - sociální rehabilitaci a rekvalifikaci, - zpřístupňování informací včetně učebnic, učebních a studijních materiálů nebo vydávání brožur, bulletinů či časopisů pro zdravotně postižené a o zdravotně postižených, - odstraňování bariér včetně úprav pracovišť pro zdravotně postižené občany, - vytváření speciálních pracovních míst pro občany se zdravotním postižením a poradenská činnost s pracovním uplatněním související, - služby osobní asistence a další služby sociální péče, - provozování aktivit účelného využívání volného času (sport, kultura, zájmová a klubová činnost),
- b) poradenskou, konzultační, vzdělávací činnost v oblasti výpočetní techniky pro zdravotně postižené zejména v oblasti elektronických kompenzačních pomůcek na bázi výpočetní techniky včetně technické pomoci a tvorby webových prezentací pro neziskové organizace, osoby se zdravotním postižením a jejich zaměstnavatele;
- c) prezentaci a propagaci problematiky zrakově a jinak zdravotně postižených občanů včetně realizace propagačních a osvětových akcí a dobročinných sbírek ve prospěch služeb pro takto postižené osoby.

Datum vzniku společnosti: 9.10.2003

Zakladatele společnosti:

Jméno fyzické osoby, název právnické osoby
Sjednocená organizace nevidomých a slabozrakých ČR, Identifikační číslo: 65399447

Změny a dodatky provedené v účetním období v obchodním rejstříku:

Druh změny (dodatku)	Datum změny (dodatku)

Organizační struktura účetní jednotky a její zásadní změny v uplynulém účetním období:

V sídle společnosti jsou poskytovány sociální služby pro nevidomé z oblasti města Liberec a dále chráněná pracovní místa. Dále jsou poskytovány sociální služby ve městech Semily, Turnov a Česká Lípa.

Organizační struktura společnosti:

- Ředitel společnosti jmenovaný správní radou
- Správa společnosti
Zajištěno externí účetní firmou
- Střediska dle druhu sociální služby a města

Druh sociální služby	Město
SAS	Turnov
	Semily
	Liberec
prův. Sl.	Liberec
	Česká Lípa
Soc. rehabilitace	Liberec
	Česká Lípa

(SAS – sociálně aktivizační služby. Průvodcovské služby)

Statutární orgán :

Statutárním orgánem je ředitel společnosti .

2. Majetková či smluvní spoluúčast účetní jednotky v jiných společnostech

Majetková spoluúčast v jiných společnostech není

3. Zaměstnanci společnosti, osobní náklady

	Zaměstnanci celkem
Průměrný přepočtený počet zaměstnanců	6,42
Z toho počet zaměstnanců s OZP	1,81
Z toho počet zaměstnanců s TZP	0,60
Mzdové náklady (vč. DPP)	2.001
Odměny členům statutárních orgánů společnosti	0
Odměny členům dozorčích orgánů společnosti	0
Náklady na sociální zabezpečení a zdrav. Poj.	514
Sociální náklady	
Osobní náklady celkem	2.515

4. Poskytnutá peněžítá či jiná plnění

Výše peněžního a naturálního plnění stávajícím členům orgánů				
Druh plnění	Statutárních		dozorčích	
	běžné období	minulé období	běžné období	minulé období
Půjčky a úvěry	0	0	0	0
Poskytnuté záruky	0	0	0	0
Důchodové připojištění	0	0	0	0
Bezplatné užívání os. auta	0	0	0	0
Jiné	0	0	0	0
Celkem	0	0	0	0

Výše peněžního a naturálního plnění bývalým členům orgánů				
Druh plnění	Statutárních		dozorčích	
	běžné období	minulé období	běžné období	minulé období
Půjčky a úvěry	0	0	0	0
Poskytnuté záruky	0	0	0	0
Důchodové připojištění	0	0	0	0
Bezplatné užívání os.	0	0	0	0

auta				
Jiné	0	0	0	0
Celkem	0	0	0	0

Používané účetní metody, obecné účetní zásady a způsoby oceňování

Předkládaná účetní závěrka společnosti byla zpracována na základě zákona o účetnictví a na základě opatření Ministerstva financí ČR, kterými se stanoví postupy účtování a obsah účetní závěrky pro neziskové organizace – obecně prospěšnou společnost.

1. Způsob ocenění majetku

1.1. Zásoby

Účtování zásob

- prováděno způsobem B evidence zásob

Ocenění zásob

- *oceňování zásob vytvořených ve vlastní režii je prováděno:*

zásoby vytvořené ve vlastní režii nejsou

- *oceňování nakupovaných zásob je prováděno:*
 - a) *ve skutečných pořizovacích cenách zahrnujících: - cenu pořízení*
 - vedlejší pořizovací náklady*

1.2. Ocenění dlouhodobého hmotného a nehmotného majetku vytvořeného vlastní činností

DHM vytvořený vlastní činností není

1.3. Ocenění cenných papírů a podílů

Ve sledovaném účetním období firma nevlastnila cenné papíry a majetkové účasti.

2. Způsob stanovení reprodukční pořizovací ceny

Druh majetku oceněný ve sledovaném	Způsob stanovení reprodukční
------------------------------------	------------------------------

účetním období reprodukční pořizovací cenou	pořizovací ceny
ODPADÁ	

3. Změny oceňování, odpisování a postupů účtování

Ve sledovaném účetním období nedošlo v účetní jednotce k žádným změnám.

4. Opravné položky k majetku

Opravné položky nebyly tvořeny.

5. Odpisování

Stávající majetek plně odepsán, pořízen DDHM dle rozvahy.

6. Přepočítání cizích měn na českou měnu

Při přepočtu cizích měn na českou měnu používá společnost:
- aktuální denní kurz vyhlášený ČNB

Doplňující údaje k Rozvaze a k Výkazu zisků a ztrát

1. Položky významné pro hodnocení majetkové a finanční situace společnosti

1.1. Dlouhodobé bankovní úvěry

Rok splatnosti	Úvěry celkem
ODPADÁ	

1.2. Rozpis přijatých dotací a „státních“ příspěvků na provozní účely, investiční dotace nejsou

Důvod dotace	Poskytovatel	Výše dle smlouvy	Vyúčtováno
Služby SAS, SrH a průvodcovské	MPSV, Liberecký krajliberec	2.177	2.177
Kompenzační příspěvek dle zákona o zaměstnanosti	Úřad práce	763	763

Služby SrH Česká Lípa, SAS Liberec	Město Česká Lípa, město Liberec	28	28
Celkem		2.968	2.968

1.3. Manka a přebytky u zásob

Druh zásob	Výše manka (-), přebytku (+)	Důvod
ODPADÁ		

2. Významné události po datu účetní závěrky

Dne	Obsah změny	Vliv změny na údaje uvedené v Rozvaze	Vliv změny na údaje uvedené ve Výkazu zisků a ztrát	Peněžní vyjádření změny
ODPADÁ				

3. Doplnující informace o hmotném a nehmotném majetku

3.1. Hlavní skupiny dlouhodobého hmotného majetku

Skupina majetku	Pořizovací cena	Oprávký	Zůstatková cena
	běžné období	běžné období	běžné období
Pozemky	0	0	0
Stavby	0	0	0
Samostatné movité věci a soubory m.věcí	0	0	0
Jiný DHM (umělecká díla)	0	0	0
Nedokončený DHM	0	0	0

3.2. Dlouhodobý nehmotný majetek

Skupina majetku	Pořizovací cena	Oprávký	Zůstatková cena
	běžné období	běžné období	běžné období
Software	0	0	0
Ocenitelná práva	0	0	0
Výsledky vědecké čin.	0	0	0
Jiný DNM	0	0	0
Nedokončený DNM	0	0	0

3.3. Dlouhodobý hmotný majetek pořízený formou finančního pronájmu

Běžné účetní období						
Zahájení	Doba trvání	Název majetku	Splátky celkem	Nulová splátka	Uhrazené splátky k 31.12	Neuhrazené splátky splatné
XXX						

3.5. Rozpis hmotného majetku zatíženého zástavním právem

Běžné období					
Název majetku	Účetní hodnota	Forma zajištění	Účel	Doba	Závazek
ODPADÁ					

3.6. Přehled majetku s výrazně rozdílným tržním a účetním ohodnocením

Běžné období		
Majetek	Účetní hodnota	Tržní hodnota
ODPADÁ		

3.7. Dlouhodobé majetkové cenné papíry a majetkové účasti

Nejsou

3.8. Majetku v pronájmu a finančním pronájmu sloužící k činnosti společnosti

Běžné období	
Název	Pozn.
XXX	X

4. Vlastní zdroje**4.1. Vlastní jmění**

Tvořeno darovaným majetkem z dřívějších let.

4.2. Fondy

Fond ve výši 1.029tis beze změny

5. Pohledávky a závazky**5.1. Pohledávky, pohledávky po lhůtě splatnosti**

Zálohy – platby za energie

5.2. Závazky, závazky po lhůtě splatnosti

Po lhůtě splatnosti nejsou. Dohadné účty pasivní jsou zejména souvztažně doúčtované náklady na nevyfakturované energie.

5.3. Údaje o pohledávkách a závazcích z titulu uplatnění zástavního a zajišťovacího práva

	Běžné období
Pohledávky kryté zástavním právem	ODPADÁ
Závazky kryté zástavním právem	ODPADÁ
Další sledované závazky (peněžní i nepeněžní)	ODPADÁ

5.4. Závazky nesledované v účetnictví a neuvedené v rozvaze

Typ záruky	Příjemce záruky	Sledované období
ODPADÁ		

5.5. Další významné potenciaální ztráty, na které nebyla v účetnictví tvořena rezerva

Popis nejisté skutečnosti	Ovlivňující faktory	Odhad finančního dopadu
ODPADÁ		

6. Rezervy - netvořeny

7. Výnosy, náklady

Jejich podrobné členění je zřejmé z výkazu zisku a ztrát, veškeré výnosy plynou z dotací, darů a z průvodcovské služby.

Sestaveno dne: 19.6.2021	Sestavil: Nykrýn	Podpis statutárního zástupce: Bc. Anna Hrachovcová, ředitelka
---------------------------------	-------------------------	---