



TyfloCentrum
Liberec, o.p.s.

centrum sociálních služeb pro nevidomé a slabozraké občany v Libereckém kraji
Na Výšinách 451/9, 460 05 Liberec 5

VÝROČNÍ ZPRÁVA

2021

Vypracovala Mgr. Ivana Valecká
ředitelka a statutární zástupce společnosti

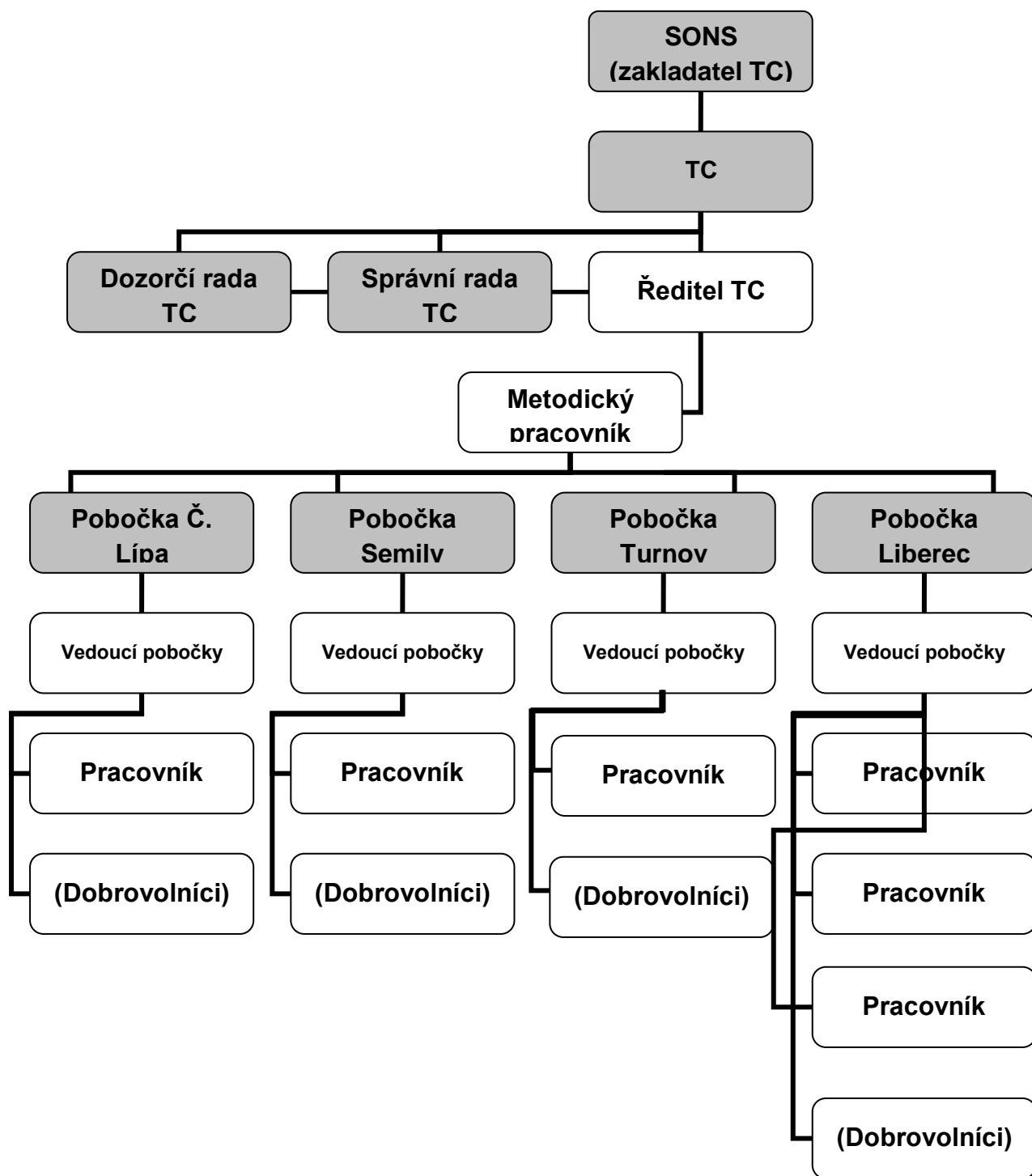
Obsah

1	Základní údaje o společnosti.....	3
1.1	<i>Organizační struktura</i>	4
1.2	<i>Zaměstnanci TyfloCentra Liberec, o. p. s. – pracovní tým v průběhu roku 2021</i>	5
1.3	<i>Vzdělávání zaměstnanců.....</i>	7
2	Dostupnost služeb.....	8
3	Činnosti TyfloCentra Liberec, o. p. s.....	10
4	Registrované služby a jejich průběh.....	11
4.1	<i>Sociálně aktivizační služby pro seniory a osoby se zdravotním postižením</i>	11
4.2	<i>Průvodcovské a předčitatelské služby.....</i>	19
4.3	<i>Sociální rehabilitace pro zrakově postižené</i>	21
5	Změny zakládací listiny a řídicích orgánů společnosti	24
6	Zpráva o hospodaření.....	25
7	Závěr a výhled do dalšího období.....	26
8	Přílohy	29
8.1	<i>Výrok auditora</i>	30
8.2	<i>Přehled o nákladech a výnosech v členění podle zdrojů.....</i>	40
8.3	<i>Rozvaha (stav majetku a závazků o.p.s. k rozvahovému dni a jejich struktura).....</i>	41
8.4	<i>Příloha k účetní závěrce</i>	42

1 Základní údaje o společnosti

Název společnosti:	TyfloCentrum Liberec, o. p. s.
Právní forma:	Obecně prospěšná společnost
Sídlo:	Na Výšinách 451/9, Liberec 5, 46005
Telefon:	488 577 661
E-mail:	liberec@tyflocentrum-lb.cz
IČ:	254 75 894
Bankovní spojení:	ČSOB Liberec
Číslo účtu:	187560461/0300
Číslo zápisu v rejstříku OPS:	Spisová značka: O 132 vedená u Krajského soudu v Ústí nad Labem, zapsáno 9. října 2003
WWW stránky:	www.liberec.tyflocentrum.cz
Statutární orgán:	Mgr. Ivana Valecká, ředitelka
Zakladatel:	Sjednocená organizace nevidomých a slabozrakých ČR, Krakovská 21, Praha 1, IČ: 65399447

1.1 Organizační struktura



1.2 Zaměstnanci TyfloCentra Liberec, o. p. s. – pracovní tým v průběhu roku 2021

Ke dni 31. 12. 2021 zde bylo zaměstnáno 12 osob, přepočtený pracovní úvazek všech zaměstnanců byl ve výši 5,9. Zaměstnanci TyfloCentra Liberec, o.p.s. jsou v souladu se zákoníkem práce (zákon č. 262/2006 Sb.) odměňováni mzdou.

TyfloCentrum Liberec, o.p.s. je dlouhodobě zaměstnavatelem s více než 50 % zaměstnanců se zdravotním postižením. V roce 2021 zde byli zaměstnáni 3 pracovníci s těžkým zrakovým postižením a 4 pracovníci s jiným zdravotním postižením na vymezených chráněných místech.

K 31. 12. 2021 jedna zaměstnankyně čerpala rodičovskou dovolenou.

TyfloCentrum Liberec, o.p.s. v roce 2021 zaměstnávalo také 6 pracovníků na Dohodu o provedení práce.

Vedení společnosti:

Ředitelka Mgr. Ivana Valecká – od 16. 2. 2022 (zaměstnaná od 1. 9. 2020)
 Bc. Anna Hrachovcová – od 1. 7. 2017 (zaměstnaná od 11. 1. 2016),
 do 15. 2. 2022

Metodické vedení pracovníků v sociálních službách:

Sociální pracovnice – Mgr. Jana Benešová, PhD. – od 14. 5. 2020
Sociální pracovnice – Mgr. Ivana Valecká – od 1. 9. 2020 do 16. 11. 2021
Sociální pracovnice – Mgr. Jana Jakubcová – od 1. 11. 2021

Pobočka Liberec:

Lektorka – Ing. Jana Smolná od 3. 11. 2008
Průvodkyně, pracovnice v sociálních službách – Květa Nováková Heligarová –
od 1. 10. 2017
Lektor v přípravě – Lukáš Feifer – od 1. 10. 2019

Pobočka Česká Lípa:

Vedoucí pobočky, prac. v sociálních službách – Petra Kaljevičová – od 1. 12. 2016
Průvodkyně, pracovnice v sociálních službách – Ilona Prchalová – od 1. 10. 2015

Pobočka Semily:

Vedoucí pobočky, prac. v sociálních službách – Zuzana Podhajská – od 1. 5. 2010

Pracovnice v sociálních službách – Vlasta Křapková – od 1. 9. 2017

Pobočka Turnov:

Vedoucí pobočky, pracovnice v sociálních službách – Vlasta Křapková – od 1. 9. 2017

Pracovnice v sociálních službách – Hana Farská – od 2. 1. 2019

1.3 Vzdělávání zaměstnanců

Zaměstnanci TyfloCentra Liberec, o.p.s. jsou průběžně vzděláváni, aby si obnovovali, upevňovali a doplňovali kvalifikaci, zvyšovali tak kvalitu poskytovaných služeb a naplňovali povinnost vzdělávání sociálních pracovníků a pracovníků v sociálních službách dle zákona č. 108/2006 Sb., o sociálních službách. Zaměstnanci se účastní akreditovaných kurzů, odborných stáží, konferencí, odborných profesních fór, školicích akcí, interních školení a dalších aktivit. V roce 2021 probíhala velká část vzdělávání distanční formou. Různorodost témat byla tímto velmi poznamenána.

Název kurzu	Počet hodin	Vzdělávací zařízení	Počet účastníků
Každodenní činnosti se zrakovým handicapem	4	TyfloCentrum Liberec, o. p. s.	10
Databáze TC	4	TyfloCentrum Liberec, o. p. s.	10
Doškolovací kurz pro PvSS na výuku obsluhy el. pomůcek pro osoby se zrakovým postižením	20	Sjednocená organizace nevidomých a slabozrakých, z. s.	1
Digitální design bez bariér pro začátečníky	8	cz.nic	1
Emoce, jak na ně a práce s vlastní energií	8	bfz, o. p. s.	11
Aby záda nebolela	8	Diakonická akademie s. r. o.	11
Škola paměti pro osobní rozvoj pracovníků v sociálních službách	8	Seduca	1

2 Dostupnost služeb

Všechny poskytované služby mají podobu ambulantní a terénní. Ambulantní služby probíhají na pracovištích, jejichž adresy jsou uvedeny níže. V případě terénních služeb je vždy třeba dojednat přesnou podobu služby předem.



Na Výšinách 451/9, 460 05, Liberec 5

Telefon: 488 577 661

E-mail: liberec@tyflocentrum-lb.cz

Otevírací doba:

Pondělí: 8:00 - 16:00

Úterý: Probíhají služby mimo pobočku

Středa: 8:00 - 16:00

Čtvrtek: 8:00 - 16:00

Pátek: Probíhají služby mimo pobočku



Dlouhá 2598, 470 06 Česká Lípa

Telefon: 605 383 265

E-mail: c.lipa@tyflocentrum-lb.cz

Otevírací doba:

Pondělí: Zavřeno

Úterý: 9:00 - 13:00

Středa: 9:00 - 15:00 – výjezdy mimo pobočku

Čtvrtek: 9:00 - 13:00

Pátek: Zavřeno



Archivní 570, 513 01 Semily
(budova Státního archivu)
Telefon: 488 577 840
E-mail: semily@tyflocentrum-lb.cz

Otevírací doba:

Pondělí: Zavřeno
Úterý: 8:00 - 12:00
Středa: 8:00 - 16:00
Čtvrtek: 8:00 - 16:00
Pátek: Zavřeno



Jeronýmova 517, Turnov
(budova Knihovny)
Telefon: 728 938 863
E-mail: turnov@tyflocentrum-lb.cz

Otevírací doba:

Pondělí: Zavřeno
Úterý: 13:00 - 15:00
Středa: 10:00 - 16:00 po domluvě
Čtvrtek: Zavřeno
Pátek: Zavřeno

3 Činnosti TyfloCentra Liberec, o. p. s.

Hlavní činností společnosti je poskytování sociálních služeb osobám s těžkým zrakovým postižením – nevidomým a slabozrakým, a osobám s jiným zdravotním, zejména kombinovaným (zrakovým a jiným) postižením. Cílem je vést tyto osoby k integraci do společnosti, k osobnímu rozvoji a větší míře seberealizace. TyfloCentrum Liberec, o.p.s. poskytuje lidem žijícím na území Libereckého kraje tři základní sociální služby – Sociálně aktivizační služby pro seniory a osoby se zdravotním postižením, Průvodcovské a předčitatelské služby a Sociální rehabilitaci. Sociálně aktivizační služby a Průvodcovské a předčitatelské služby jsou k dispozici uživatelům ve věku od 18 let, Sociální rehabilitace pak osobám od 11 let.

Fakultativní služby ve formě digitalizaci textů, kopírování a možnosti práce na internetu byly poptávány v menší míře, ale zájem o ně byl. Možnost výpůjčky tandemových kol byla využita během roku 2021 také.

4 Registrované služby a jejich průběh

4.1 Sociálně aktivizační služby pro seniory a osoby se zdravotním postižením

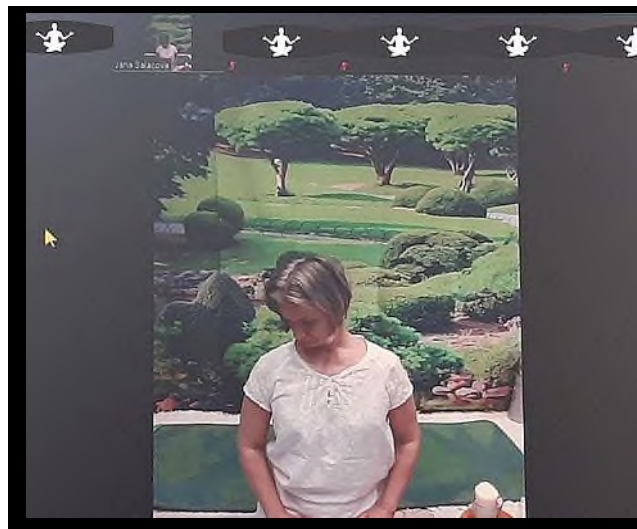
Identifikátor:

2954592

Forma poskytování služby:

ambulantní a terénní

Sociálně aktivizační služby zahrnovaly široké spektrum nejrůznějších akcí a aktivit jak ambulantních, tak terénních. Z předešlého roku jsme byli poučeni v možnostech přenosu aktivit do bezpečných domovů našich uživatelů. Proto se začátkem roku 2021 stálíci roku 2021 staly například **přenosy a aktivity také**



1: Jóga vedena online - 3/2021

ve vzdálené online formě. K tomu jsme se snažili nabízet maximum příležitostí k osobním setkáním, ale vždy tak, abychom neohrozili bezpečí a zdraví našich uživatelů. Nadále se stálý program TC musel vyrovnávat s restrikcemi a omezeními, ale na rozdíl od roku předešlého jsme naštěstí **nemuseli neplánovaně zastavit provoz ani na jediný den.** V rámci zmiňovaných přenosů byly v naší nabídce například aktivity zaměřené na relaxaci, dechová cvičení (aktivita Pod Víčky), poté cvičení jógy s naší zkušenou lektorkou, dále pak aktivita založena na sdílení zkušeností z masérské praxe, a v neposlední řadě výuka cizích jazyků (angličtina, němčina) a výuka hry na hudební nástroj (Piano poslepu). Tyto aktivity vedly mimo jiné uživatele k podpoře sociálních vazeb v online prostředí. Cílem bylo zamezit sociálnímu vyloučení a izolaci osob, které se ocitly v závažné životní situaci po získání těžkého zrakového postižení. Velice nás těšil také fakt, že se online lektory některých výše zmíněných aktivit, stali přímo naši uživatelé – tedy osoby, které vládnou dovedností, kterou umí předat dalším zrakově hendikepovaným uživatelům a svou vnitřní silou dokáží inspirovat i většinovou společnost a pracovníky TC.

K aktivizaci uživatelů také přispěl trend rozšířeného vydání zpravodaje OKO, ve kterém nechyběli soutěže, zajímavosti z kultury, techniky i zdravotní péče. Naši uživatele tak s námi v rámci soutěžení byli v komunikaci alespoň telefonicky či mailovou formou. Spustili jsme v online verzi také diskusní aktivitu Rodičovský klub, který ve vzdálené formě umožňoval setkání časově vytížených pečujících maminek či nastávajících maminek. Velmi nás také těšil příjemný **neformální formát online diskusních aktivit**, kde bylo patrné potěšení z možnosti být „spolu“, i když na dálku. Ryze diskusní aktivita Otevřená kavárna, která započala v roce 2020 původně prezenčně, měla i ve vzdálené formě natolik silný potenciál, že vedla mimo jiné k uskutečnění nápadu v podobě Jízdy „poslepu“ (více v sekci Novinky 2021). V jarních měsících jsme také se zájemci z řad uživatelů začali vzpomínat na uplynulé roky v TyfloCentru, abychom postupně skládali střípky budoucí **Kroniky TC**.

Do léta jsme vkročili tradičně. Aniž bychom omezovali množství online aktivit, probíhaly nadále osvědčené akce. Velmi jsme si užili letní společné grilování na zahradě TyfloCentra a rovněž jsme se těšili z oblíbených setkání v centru Babylon, kde se tradičně uskutečňují bowlingové turnaje. Na uživatelích bylo znát nadšení z osobního setkávání,



2: Grilování na zahradě TC - červen 2021



3: Bowlingový turnaj - červen 2021



4: Exkurze do Levandulovny

keré z důvodů plošných uzávěr služeb v rámci pandemické situace na jaře, nebylo možné. Léto také umožnilo opět projížďky na koních v areálu Hejnic a Lázní Libverda, nebo více aktivit v terénu. Těmito aktivitami bylo například společná návštěva TyfloCentra Liberec a SONS Liberec v Muzeu českého granátu v Turnově, nebo pak exkurze do voňavé Jizerské Levandulovny v Raspenavě.

Dalším zajímavým a milým výletem byla exkurze do domácí sklářské dílny pana Karla Sobotky, kde si naši klienti mohli vyfoukat figurku z barevného skla. Na podzim roku 2021 jsme také oslavili kulatiny naší milé klientky v klubovně TC. Klubovna nenechala dlouho čekat i na oslavu pnoletosti TyfloCentra Liberec a k našim 18. narozeninám jsme zakrojili i tematický dort.



5: Sklářská dílna Třepeře



6: Oslava 18. narozenin TyfloCentra Liberec

V očekávání sychravého počasí jsme si usmysleli využít zajištění pobočky TC v Semilech a začali se dopravovat za zvukovou střelbou, což je set upravené zbraně 8 mm spolu se zvukově naváděným terčem. Další zajímavou exkurzí byla i návštěva vratislavického pivovaru Konrád, kde jsme si na konci mohli ochutnat i pivní speciality. Zakončení roku proběhlo opět tradičním předvánočním setkáním se společnou rekapitulací právě končícího roku.

Nadále je naším zájmem, aby také osoby, které mají v důsledku svého hendikepu sníženou schopnost pohybu a orientace, měly maximální možný přístup k informacím a poznávání světa.

Naše služby dlouhodobě vycházejí z individuálních potřeb a schopností uživatelů. To nám umožňuje pozitivně ovlivňovat fyzické a psychické fungování uživatelů.



7: Zvuková střelba

Novinky v TC:

Rok 2021 byl pro nás velkou výzvou. Díky naslouchání potřebám našich uživatelů jsme na konci léta uskutečnili zřejmě nejvíce adrenalinovou aktivitu v historii TC Liberec ☺. Jak jsme zmínili, na diskusní Otevřené kavárně mělo několik účastníků nápad, že by si rádi splnili sen o opětovném řízení vozidla, které v běžném provozu již samozřejmě bohužel není možné. Zapátrali jsme a nechali se inspirovat zkušenostmi z TyfloCenter, které již podobné akce zajistili. Oslovili jsme tedy provozovatele Autodromu Sosnová, zda by si s námi něco takového uměli představit. Nejen že uměli, ale ještě nám pomohli zařídit spolupracující Autoškolu Horčička, ze které se s námi na srpnovou **Jízdu „poslepu“** vydali hned **3 profesionální řidiči se svými vozy**. Díky tomu, že nás po celý den doprovázel kameraman, mohli jsme si vzpomínku na tento výjimečný den uchovat rovněž prostřednictvím audiovizuálního spotu.



8: Účastníci a pracovníci TC spolu s instruktory autoškoly - srpen 2021

Byla to nádherná akce a velice tímto děkujeme týmu Autodromu Sosnová i týmu Autoškoly Horčička!

Dalším spontánním nápadem přímo z řad našich klientů, byl námět na pořízení piana do TC Liberec. Piana, které by bylo využitelné pro fyzické hraní v době, kdy to bude možné pro účastníky do té doby online probíhající výuky na piano. Jelikož TC nemá k dispozici finanční prostředky na tento typ pomůcek, uspořádali jsme poprvé v historii TC Liberec dárcovskou kampaň přes webový portál HitHit.

Nasbírali jsme díky štědré podpoře, sdílení kampaně a díky konkrétním příspěvkům našich milých dárců potřebnou částku, za kterou jsme na podzim skutečně zakoupili piano značky Yamaha. Za tuto neobyčejnou zkušenost jsme všem zúčastněným velmi vděční.

Děkujeme!

Prostředky pro zamezení sociálního vyloučení a izolaci osob s těžkým zrakovým postižením byly v roce 2021:

- podpora sociálních vazeb a interakcí se společenským prostředím – besedy, posezení a přednášky na různá témata nově zejména v online prostředí
- Rozvoj a podpora všeobecného rozhledu – poznávací výlety, výstavy a exkurze v omezené míře, zčásti saturováno rozšířenými vydáními zpravodaje OKO Liberec a dalších zpravodajů z poboček
- podpora sebeobsluhy a podpora udržování kognitivních i mentálních schopností a dovedností - tréninky paměti, kurzy vaření a další nácviky sebeobsluhy, výtvarná činnost velmi omezeně a nově zejména v online prostředí (výuka hry na hudební nástroje, diskusní klub Otevřená kavárna, Rodičovský klub apod.)
- Rozvoj a podpora pohybových schopností a dovedností – lehké sportovní aktivity, vycházky a výlety, parajezdectví, bowling, laserová střelba, elektronické šipky, cvičení na posilovacích strojích, jízda na tandemových kolech, jóga, zdravotní



9: Klientka hrající na nové piano v klubovně TC - prosinec 2021

cvičení atd. – většina aktivit ve formě fyzických setkání probíhala zčásti omezeně, mnohé aktivity byly ale převedeny do on-line prostředí, kde nabyly na velké oblibě kvůli dostupnosti z domácího prostředí

- vzdělávací a rozvojové aktivity – motivace klientů k vlastní iniciativě například formou vedení jednotlivých aktivit pro další klienty TC (Piano poslepu, Pod víčky, Sdílení zkušeností z masáží, výuka cizího jazyka...)
- osvětová činnost směrem k veřejnosti – od aktivity Jízda poslepu přes dárcovskou kampaň při sběru prostředků na platformě HitHit – informace o cílové skupině směrem k běžné populaci
- základní sociálně právní poradenství – poskytováno i rodinným příslušníkům, potenciálním zájemcům, institucím, ...

Účel aktivit:

- zapojení těžce zrakově postiženého člověka do okolního dění
- podpora a rozvoj sociálních dovedností
- pomoc k aktivnímu přístupu k životu
- rozvoj znalostí a dovedností získaných v procesu sociální rehabilitace
- procvičování a upevňování sebeobsluhy
- doprovázení při rozvoji osobnosti postiženého člověka vhodnými formami (vedoucími k obnovení cesty komunikace, spontánnosti a kreativity)
- zamezení sociální izolace a nalezení vlastního místa ve společnosti
- podpora hledání vhodného zaměstnání.



10: Parajezdectví v Hejnicích - 6/2021

Veškeré akce a aktivity byly klientům zcela volně přístupné, stačilo pouze předem projevit zájem a dodržovat pravidla, která platí pro realizaci těchto akcí. Aktivity byly rovněž vhodně uzpůsobené sníženému nebo chybějícímu zrakovému vnímání a pandemickým

opatření. Velká část aktivit byla převedena do on-line prostředí. Vznikly aktivity nové, které jsou přímo založeny na distanční formě.

Nabídku aktivit bylo možno zjistit přímo v organizaci, dále byla zveřejněna v tištěné a online formě časopisů pro klienty (OKO, Dorášek) a na internetových stránkách organizace.

Služba byla finančně podpořena Krajským úřadem Libereckého kraje, SML, MPSV a Úřadem práce Liberec.

Sociálně aktivizační služba byla v roce 2021 na území Libereckého kraje aktivně využívána 54 uživateli. Při celkovém úvazku 2,52 bylo poskytnuto 5087 hodin celkové přímé péče.

4.2 Průvodcovské a předčitatelské služby

Identifikátor:

5293407

Forma poskytování služby:

ambulantní a terénní

Zprostředkování kontaktu se společenským prostředím:

Průvodcovské a předčitatelské služby měly podobu terénní a ambulantní. Jejich cílem bylo snižovat nebo zmírňovat informační deficit osob s úplnou či praktickou nevidomostí nebo vážným poškozením zraku při každodenních činnostech.



11: Doprovod na zastávku MHD

To zahrnovalo:

- doprovody (zejména k lékaři, do testovacích zařízení, méně pak do školy, zaměstnání, na zájmové a volnočasové aktivity, na úřady, do různých institucí, zdravotní procházky, apod.),
- předčitatelská služba (čtení knih, listin, korespondence, vyplnění formulářů, žádostí, apod.).

Služba byla finančně podpořena Krajským úřadem Libereckého kraje, MPSV a Úřadem práce Liberec.

Pomoc při uplatňování práv, oprávněných zájmů a při obstarávání osobních záležitostí

Zajišťovali jsme pomoc při vyřizování běžných záležitostí, při komunikaci např. s úřady, institucemi poskytujícími veřejné služby apod.

- součástí této služby bylo i základní sociální poradenství,
- pomoc s drobným nákupem, výběrem zboží, apod.,
- drobná pomoc v domácnosti.

Průvodcovské a předčitatelské služby jsme poskytovali lidem těžce zrakově postiženým, kteří o tuto službu projeví zájem formou osobního, telefonického či emailového požadavku. S těmito klienty byla sepsána smlouva o poskytování služby.

Informace o službě byly zveřejněny v Materiálech pro klienty, na webových stránkách organizace a v Registru poskytovatelů sociálních služeb.

Průvodcovská služba byla v roce 2021 na území Libereckého kraje aktivně využívána 17 uživateli. Při celkovém úvazku 0,73 bylo poskytnuto 1465 hodin celkové přímé práce v rámci průvodcovské a předčitatelské služby. Snížení zájmu o poskytovanou službu v porovnání s předchozími lety bylo způsobeno zejména obavami samotných klientů o své zdraví, a zároveň omezeným provozem institucí. V roce 2021 bylo žádoucí vyřizovat své záležitosti distančně, namísto osobních návštěv úřadů a zdravotnických zařízení. Uživatelé využívali doprovody i předčítatelství pouze v nezbytně nutných případech.

Spoluúčast uživatele na službě:

25 Kč za 1/4hod. (tato částka je úměrná skutečné délce poskytované služby).

4.3 Sociální rehabilitace pro zrakově postižené

Identifikátor:

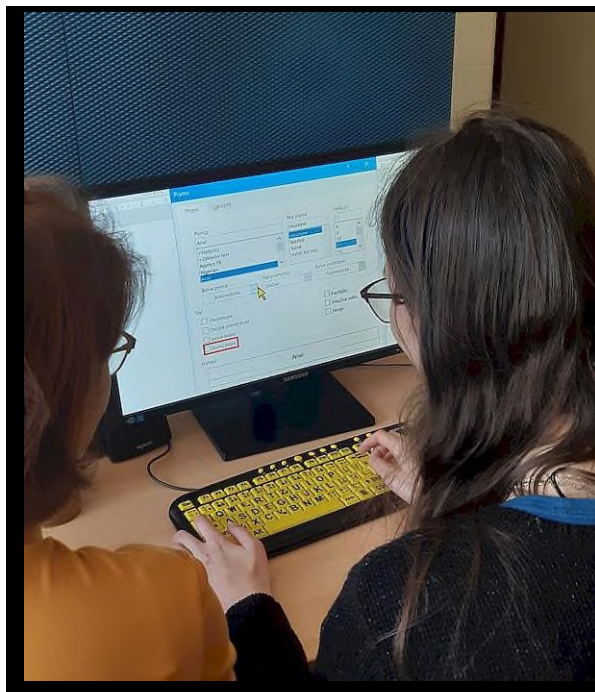
8340162

Forma poskytování služby:

ambulantní a terénní

Sociální rehabilitace si klade za cíl vést uživatele k samostatnosti a soběstačnosti. V první fázi poskytujeme pomoc s výběrem vhodné náročné elektronické kompenzační pomůcky (Digitální zvětšovací lupa, Digitální čtecí zařízení s hlasovým nebo hmatovým výstupem, elektronická komunikační pomůcka, případně další pomůcky).

Máme k dispozici několik úrovní kurzů zaškolení (intenzivní zácvik v rámci Základního kurzu, individuálně laděný Pokračovací kurz), samostatné konzultace.



12: Výuka SRH - formátování textu

Kurzy zaškolení obsluhy elektronických kompenzačních pomůcek probíhaly řadu let v rámci Sociálně aktivizační služby (SAS). Registrace Sociální rehabilitace (SRH) měla za cíl uspokojit poptávku také u zájemců mladších 18 let. Od 1. 1. 2017 je tedy SRH k dispozici zdarma také pro věkovou kategorii 11 – 18 let.

V rámci sociální rehabilitace mělo TC Liberec nadále možnost konzultovat s klienty výběr a pořízení pomůcek. Zájemci o pomůcky nemuseli jezdit až do Prahy, či objíždět dodavatelské firmy. Učebna je vybavena tím nejnovějším softwarem, který máme zapůjčený buď přímo od firem, anebo prostřednictvím metodického pracoviště Tyflokabinet Praha. Pokud je to v našich silách a finančních možnostech, pomůcky také nakupujeme. Novinku z loňského roku – tlačítkový telefon BlindShell Classic 2 si tak klienti mohli osobně vyzkoušet přímo u nás TyfloCentru. Dále máme pro účely výuky a předvádění telefon s OS Android a nový model iPhoneu s iOS 13.

V loňském roce bylo provedeno přes 20 jednorázových konzultací a pravidelně s lektory spolupracovalo přes 20 klientů. Co zajímavého se řešilo s klienty při výuce? Příkladem je bezdrátové přesouvání zvukových knih, fotografií, využívání cloudového úložiště, vyřešení nefungující zálohy telefonu, formátování diplomové práce, učení se komunikovat pomocí WhatsApp, poslouchání knížek v aplikaci Voice Dream Reader, trénování vyhledání spojů, navigace v terénu, práce s Excelem poslepu, ukládání události do kalendáře a v neposlední řadě sdílení radosti, že je aplikace Seeing AI konečně v češtině.

V rámci SRH se na pracovišti v České Lípě věnovali pracovníce také nácvikům sebeobsluhy, tréninkům jemné motoriky a seberozvoji. Velmi dobrý ohlas mají mimo jiné. terénní formy SRH v celém okrese Česká Lípa, kde se pracovníce věnují uživatelům také v DPS a v jejich domácím prostředí. Za pracoviště v České Lípě stojí vyzdvihnout například trpělivou a soustavnou činnost v rámci rukodělných činností s klienty, kdy se učí precizovat jemnou motoriku.



13: Nácvik jemné motoriky - pobočka Česká Lípa

Činnosti směřující k dosažení samostatnosti, nezávislosti a soběstačnosti osob s těžkým zrakovým postižením použité v roce 2021 :

- kurzy obsluhy náročných elektronických kompenzačních pomůcek pro ZP (Tato služba byla poskytována odborně vyškolenou lektorkou. Kurzy probíhaly buď na liberecké pobočce, nebo u klienta doma.)
- základní sociálně právní poradenství a poradenství týkající se náročných elektronických kompenzačních pomůcek pro ZP
- nácviky sebeobsluhy

- trénink jemné motoriky
- trénink orientace v běžném provozu a prostředí

Kompenzační pomůcky

- Pracovníci všech poboček poskytovali osobě se zrakovým postižením základní poradenství týkající se pomůcek pro ZP i možností jejich získání.
- Drobné kompenzační pomůcky jsou na pobočkách vystaveny a klient má možnost si je prohlédnout a vyzkoušet.
- Poradenství ohledně náročných elektronických kompenzačních pomůcek pro ZP poskytovala proškolená lektorka. Ta také zajišťovala kurz práce s touto pomůckou či poradenství ohledně používání pomůcky.
- Služba byla finančně podpořena MPSV, Krajským úřadem Libereckého kraje.

Sociální rehabilitace byla v roce 2021 na území Libereckého kraje aktivně využívána 71 uživateli. Při úvazku 1,67 bylo poskytnuto 3360 hodin celkové přímé práce.

5 Změny základací listiny a řídicích orgánů společnosti

V roce 2021 nedošlo ke změnám v základací listině. V řadách členů správní ani dozorčí rady nedošlo k žádným změnám.

Správní rada (k 31. prosinci 2021):

- Jan Pakoš, předseda správní rady,
- PhDr. Rudolf Volejník, člen správní rady,
- Dana Romová, člen správní rady.

Dozorčí rada (k 31. prosinci 2021):

- Ing. Kateřina Jelínková, předsedkyně dozorčí rady,
- Bc. Jitka Fajmonová, člen dozorčí rady
- Radka Lienertová, člen dozorčí rady.

Na podzim 2021 se na plánovanou mateřskou dovolenou odebrala ředitelka organizace, Bc. Anna Hrachovcová. Její funkci coby zastupující a posléze oficiální ředitelky TC převzala Mgr. Ivana Valecká, kterou klienti TC již znali jako koordinátorku sociálně aktivizačních služeb a sociální pracovníci.

Náklady na odměny čestných funkcí členů správní a dozorčí rady byly v roce 2021 nulové. Odměna ředitelce za rok 2021 byla správní radou stanovena, činila 35 000 Kč.

6 Zpráva o hospodaření

V hospodaření TyfloCentra Liberec, o. p. s. se v roce 2021 vyskytly mimořádné události spojené s pandemií COVID-19. Změnil se záběr nabízených aktivit, nicméně v rámci zajištění bezpečnosti uživatelů i personálu, byly značné výdaje v rámci nákupů testů. Dále se na konci roku 2021 začali prudce zvedat ceny služeb a došlo k personálním změnám, které přinesly další náklady organizaci.

7 Závěr a výhled do dalšího období

Rok 2021 byl pro obecně prospěšnou společnost TyfloCentrum Liberec obdobím velkých změn jak personálních, tak provozních.

Na podzim nás v rámci plánované mateřské dovolené opustila Bc. Anna Hrachovcová a postupně se tak začala zaučovat ve vedoucí pozici Mgr. Ivana Valecká, které do té doby působila jako koordinátorka SAS aktivit a sociální pracovnice. To s sebou neslo i změnu v rámci koordinační pracovnici, kterou se skvěle zhostila průvodkyně a předčitatelka Květa Nováková Heligarová. Po dvojnásobné rodičovské se také vrátila sociální a metodická pracovnice, Mgr. Jana Jakubcová, která se rychle adaptovala ve staro-nové pozici.

Na dalších pobočkách ke změnám nedošlo, týmy jsou stabilní, a i v době komplikovanějších opatření se ukázaly jako naprosto profesionální a sehrané.

Tým, který zaštiťuje Sociální rehabilitaci, se v roce 2021 také netransformoval a zůstává stabilní.

Rok 2021 je pro nás plný výzev. Proběhlé změny nám ještě více než v uplynulých letech, připomněly, že kvalita poskytovaných služeb je pro nás tím nejdůležitějším. Že jsme schopni nabízené služby transformovat podle aktuálních potřeb našich uživatelů i za velmi náročných podmínek. Dokážeme kreativně adaptovat zaběhnuté aktivity, a v případě, že je potřeba změna, dokážeme ji podstoupit. Velmi se nám osvědčilo naslouchat potřebám našich klientů, a proto pro nás bylo potěšením zrealizovat pilotní ročník Jízdy poslepu v Autodromu Sosnová. Zahřála nás u srdce i vstřícnost dárců v rámci sbírky v HITHIT kampani - na pořízení pianina do prostor TyfloCentra Liberec. Opět jsme si v této nelehké pandemické době potvrdili, že nastavení společnosti je v pořádku, protože primárně hledí na podporu uživatelů a jejich maximální zapojení se do aktivního života bez ohledu na nepřízeň okolního dění. Věříme, že cesta, kterou jsme s vámi nastoupili, povede k vaší spokojenosti, pocitu plnohodnotnosti a radostnému prožívání.

Rádi bychom také poděkovali všem, kteří nás v roce 2021 podporovali. Děkujeme, že jste nedílnou součástí zkvalitňování našich služeb a pomáháte nám ukazovat, že každý

člověk má v životě své místo bez ohledu na hendikep. Velmi si vážíme vaší přízně a věříme, že se budeme při našem poslání setkávat i v roce následujícím.

Děkujeme členům správní a dozorčí rady za jejich podporu.

Poděkování zejména za finanční podporu patří MPSV ČR, Krajskému úřadu Libereckého kraje, Městu Liberec, Městu Česká Lípa, Úřadu práce ČR (pobočka Liberec, Semily, Turnov a Česká Lípa) a Autodromu Sosnová, autoškole Horčička, platformě HitHit a všem dárcům.

Velmi si ceníme spolupráce s naším zakladatelem Sjednocená organizace nevidomých a slabozrakých ČR . Dalšími skvělými partnery jsou Krajské středisko Tyfloservis o. p. s. v Liberci, Nykrýn-Nykrýnová s.r.o. účetní společnost, oční lékaři, pracovníci očních optik, pracovníci sociálních i jiných odborů veřejné správy a úřadů, další neziskové organizace v LK.

Velice si ceníme dlouholeté spolupráci s našimi externími lektory – DĚKUJEME, že jste v tom s námi!



Výroční zprávu vypracovala ředitelka Mgr. Ivana Valecká.

Účetní závěrka i Výroční zpráva TyfloCentra Liberec, o.p.s. za rok 2021 byla přezkoumána dozorčí radou v červnu 2022.

Výroční zpráva TyfloCentra Liberec, o.p.s. za rok 2021 byla schválena správní radou v červnu 2022.

8 Přílohy

8.1 Výrok auditora

AT-audit s.r.o.

Horní Vítkov 46
463 31 Chrastava
mobil: 731 603 984
731 603 985
e-mail: at.audit@seznam.cz
www.at-audit.cz

ZPRÁVA
NEZÁVISLÉHO AUDITORA
PRO SPOLEČNOST

TyfloCentrum Liberec, o.p.s.

k účetní závěrce k 31.12.2021

IČO : 25475894

1. OBSAH

1. Obsah.....	2
2. Základní informace.....	3
2.1. Smluvní ujednání.....	3
2.2. Datum a místo a vyhotovení zprávy.....	3
2.3. Postupy a cíl auditu.....	3
3. Auditorská společnost.....	3
4. Právní a organizační poměry společnosti.....	4
4.1. Název, založení a sídlo účetní jednotky.....	4
4.2. Druh obecně prospěšných služeb.....	4
4.3. Vlastní jmění.....	5
4.4. Orgány společnosti.....	5
4.5. Daňové poměry.....	5
5. Zpráva nezávislého auditora.....	5
5.1. Základ pro výrok.....	5
6. Ostatní informace.....	6
7. Odpovědnost vedení společnosti.....	6
8. Odpovědnost auditora za audit účetní závěrky.....	7
9. Doporučená opatření.....	9

Přílohy:

- A) Rozvaha v plném rozsahu k 31.12.2021
- B) Výkaz zisků a ztrát v plném rozsahu k 31.12.2021
- C) Příloha k účetní závěrce k 31.12.2021

2. ZÁKLADNÍ INFORMACE

2.1. Smluvní ujednání

Auditorská prověrka účetní závěrky za rok 2021 byla provedena na základě smlouvy mezi objednatelem TyfloCentrum Liberec, o.p.s., kterého zastupovala paní Mgr. Ivana Valecká – ředitelka společnosti

a

zhotovitelem AT-audit, s.r.o., kterého zastupoval ing. Jarmila Bartošová - jednatel společnosti.

2.2. Datum a místo a vyhotovení zprávy

Prověrka byla provedena v měsíci **červenec 2022** v kanceláři společnosti a v kanceláři auditorské společnosti.

Byly použity podklady:

- | | |
|------------------------------|--|
| a) účetní výkazy za rok 2021 | c) dokladová inventarizace za rok 2021 |
| b) hlavní kniha za rok 2021 | d) interní předpisy a směrnice |

Počet výtisků zprávy:	3x
Rozdělovník	2x TyfloCentrum Liberec, o.p.s.
	1x AT - audit s.r.o.

2.3. Postupy a cíl auditu

U prověrky bylo postupováno v souladu s auditorskými směnicemi, které byly schváleny Radou Komory auditorů.

Cílem auditu bylo získat racionální přesvědčení, že účetní závěrka k 31. 12. 2021 neobsahuje nepřesnosti významného charakteru a že v účetní závěrce jsou zachyceny všechny části majetku, závazků a finanční situace společnosti.

Vlastní audit byl proveden hodnocením použitých účetních metod, ověřováním pohledávek, závazků, hmotného a nehmotného majetku, zásob a finančního majetku společnosti.

3. AUDITORSKÁ SPOLEČNOST

Název:	AT-audit, s.r.o.
Sídlo:	Horní Vítkov 46, 46331 Chrastava
IČO/DIČ:	25 03 86 64 / CZ 25 03 86 64
Tel:	731 603 984

Auditorské ověření provedla společnost AT-audit s.r.o., která byla zapsána pod číslem 298 do auditorského seznamu organizací, oprávněných zabývat se auditorskými pracemi dle Zákona o auditorech č. 93/2009 Sb., u Komory auditorů České republiky.

Prověrku provedl auditor ing. Jarmila Bartošová, který je držitelem auditorského průkazu, zapsaného do seznamu auditorů pod číslem 1347 u Komory auditorů České republiky v Praze.

4. PRÁVNÍ A ORGANIZAČNÍ POMĚRY SPOLEČNOSTI

4.1. Název, založení a sídlo účetní jednotky

Název: TyfloCentrum Liberec, o.p.s.
Sídlo: Na Výšinách 451/4, 460 05 Liberec V
IČ: 25475894

Účetní jednotka TyfloCentrum Liberec, o.p.s. byla zapsána do obchodního rejstříku, vedeného KOS Ústí nad Labem oddíl O132 dne 9.10.2003.

Zakladatel:

Sjednocená organizace nevidomých a slabozrakých České republiky, zapsaný spolek, IČ: 653 99 447
Královská 1695/21, Nové Město (Praha 1), 110 00 Praha

Statutární orgán - ředitel:

Mgr. IVANA VALECKÁ, dat. nar. 30. října 1989
Zámecký vrch 1406, Liberec XXX-Vratislavice nad Nisou, 463 11 Liberec

Den vzniku funkce: 16. února 2022

Počet členů: 1

Způsob jednání:

Ředitel jedná jménem společnosti.

V účetní jednotce je jmenována tříčlenná správní a dozorčí rada. V roce 2022 došlo ke změně členů a v dozorčí radě a jmenování ředitelky. Zápisy byly předloženy.

4.2. Druh obecně prospěšných služeb

Předmět činnosti :

- a) nevidomým, slabozrakým a jinak zdravotně postiženým občanům tyto služby s cílem usnadnění života, dosažení maximální míry samostatnosti a nezávislosti na pomoci jiných osob a podpory integrace takto postižených klientů do společnosti: - poradenství, vzdělávání a proškolení v oblasti zdravotní a sociální a v oblasti obsluhy pomůcek a zařízení kompenzujících vadu a usnadňujících život - komplexní rehabilitace a rekvalifikace - zpřístupňování informací včetně učebnic, učebních a studijních materiálů nebo vydávání brožur, bulletinů či časopisů pro zdravotně postižené a o zdravotně postižených - odstraňování architektonických, informačních a dalších bariér včetně úprav pracovišť pro zdravotně postižené občany - vytváření speciálních pracovních míst pro zdravotně postižené občany a poradenská činnost s pracovním uplatněním související - služby osobní asistence a další služby sociální péče - provozování aktivit účelného využívání volného času (sport, kultura, zájmová a klubová činnost)
- b) poradenská, konzultační, vzdělávací činnost v oblasti výpočetní techniky pro zdravotně postižené včetně technické pomoci a tvorby www prezentací pro neziskové organizace, osoby se zdravotním postižením a jejich zaměstnavatele
- c) prezentace a propagace problematiky zrakově a jinak zdravotně postižených občanů včetně realizace propagačních a osvětových akcí a dobročinných sbírek ve prospěch služeb pro takto postižené osoby

4.3. Vlastní jmění

Výše vlastního jmění vykazuje hodnotu 142 788,30 Kč, z toho 50 000 Kč je darovaný majetek.

4.4. Orgány společnosti

Statutární orgán – ředitel paní Mgr. Ivna Valecká, předsedou správní rady je pan Jan Pakoš, předsedou dozorčí rady je ing. Kateřina Jelínková, správní a dozorčí rada je tříčlenná.

4.5. Daňové poměry

Společnost není registrována jako plátce daně z přidané hodnoty. Přiznání k dani z příjmu právnických osob za rok 2021 bylo podáno k 30. 6. 2022 a bylo vypracováno účetní jednotkou.

5. ZPRÁVA NEZÁVISLÉHO AUDITORA PRO SPOLEČNOST TyfloCentrum Liberec, o.p.s.

Provedli jsme audit přiložené účetní závěrky společnosti TyfloCentrum Liberec, o.p.s. (dále také „Společnost“) sestavené na základě českých účetních předpisů, která se skládá z rozvahy k 31. 12. 2021, výkazu zisku a ztráty, přehledu o změnách vlastního kapitálu a přehledu o peněžních tocích za rok končící 31. 12. 2021, a přílohy této účetní závěrky, která obsahuje popis použitých podstatných účetních metod a další vysvětlující informace. Údaje o Společnosti jsou uvedeny v bodě 1. přílohy této účetní závěrky.

Podle našeho názoru účetní závěrka ve všech významných ohledech podává věrný a poctivý obraz aktiv, pasív a finanční situace společnosti TyfloCentrum Liberec, o.p.s. k 31. 12. 2021 a nákladů, výnosů a výsledku hospodaření za rok 2021 v souladu s účetními předpisy platnými v České republice.

Výrok auditora tedy zní: „Bez výhrad“

5.1. Základ pro výrok

Audit jsme provedli v souladu se zákonem o auditorech a standardy Komory auditorů České republiky pro audit, kterými jsou mezinárodní standardy pro audit (ISA) případně doplněné a upravené souvisejícími aplikačními doložkami. Naše odpovědnost stanovená těmito předpisy je podrobněji popsána v oddílu Odpovědnost auditora za audit účetní závěrky. V souladu se zákonem o auditorech a Etickým kodexem přijatým Komorou auditorů České republiky jsme na Společnosti nezávislí a splnili jsme i další etické povinnosti vyplývající z uvedených předpisů. Domníváme se, že důkazní informace, které jsme shromáždili, poskytují dostatečný a vhodný základ pro vyjádření našeho výroku.

V období sestavení této účetní závěrky se v rámci České republiky i celosvětově zavádějí různá opatření v souvislosti s bojem proti šíření virové choroby COVID-19 způsobené koronavirem SARS-CoV-2. Tato opatření mohou mít přímý nebo nepřímý dopad i na budoucí hospodářskou situaci Společnosti a související ocenění majetku a závazků.

Jelikož v současné době nelze odhadnout, jaká opatření a po jak dlouhou dobu budou v účinnosti, nelze konkrétní dopady v současnosti spolehlivě určit.

Vedení Společnosti se nicméně na základě vyhodnocení všech aktuálně dostupných informací domnívá, že předpoklad nepřetržitého trvání Společnosti není ohrožen, a tudíž použití tohoto předpokladu pro sestavení účetní závěrky je i nadále vhodné, a v současnosti ani neexistuje významná nejistota týkající se tohoto předpokladu. Všechny aktuálně dostupné významné informace týkající se našeho posouzení možného dopadu výše uvedených opatření byly uvedeny ve výroční zprávě.

Prověřovaná řádná účetní závěrka za rok 2021 je sestavena podle vyhlášky 504/2002 Sb. a zákona 227/1997 Sb., kterým se stanoví uspořádání a obsahové vymezení účetních výkazů pro účetní jednotky, u kterých hlavním předmětem činnosti není podnikání.

6. Ostatní informace

Účetní jednotka je obchodní společností a je dle právních předpisů povinna sestavit výroční zprávu, jejíž součástí má být ověřovaná účetní závěrka. Auditor obdržel před datem vydání zprávy auditora úplnou výroční zprávu. Výrok k účetní závěrce byl bez výhrad.

Auditor ve výroční zprávě neidentifikoval žádnou významnou nesprávnost. Za ostatní informace se považují informace uvedené ve výroční zprávě mimo účetní závěrku a naši zprávu auditora. Za ostatní informace odpovídá statutární orgán společnosti.

Náš výrok k účetní závěrce se k ostatním informacím nevztahuje, ani k nim nevydáváme žádný zvláštní výrok. Přesto je však součástí našich povinností souvisejících s ověřením účetní závěrky seznámení se s ostatními informacemi a zvážení, zda ostatní informace uvedené ve výroční zprávě nejsou ve významném (materiálním) nesouladu s účetní závěrkou či našimi znalostmi o účetní jednotce získanými během ověřování účetní závěrky, zda je výroční zpráva sestavena v souladu s právními předpisy nebo zda se jinak tyto informace nejeví jako významně (materiálně) nesprávné. Pokud na základě provedených prací zjistíme, že tomu tak není, jsme povinni zjištěné skutečnosti uvést v naší zprávě. V rámci uvedených postupů jsme v obdržených ostatních informacích nic takového nezjistili.

Podle našeho názoru jsou informace uvedené ve výroční zprávě společnosti TyfloCentrum Liberec, o.p.s. k 31. 12. 2021 ve všech významných ohledech v souladu s výše uvedenou účetní závěrkou.

7. Odpovědnost vedení společnosti

Vedení Společnosti odpovídá za sestavení účetní závěrky podávající věrný a poctivý obraz v souladu s českými účetními předpisy a za takový vnitřní kontrolní systém, který považuje za nezbytný pro sestavení účetní závěrky tak, aby neobsahovala významné (materiální) nesprávnosti způsobené podvodem nebo chybou.

Při sestavování účetní závěrky je vedení Společnosti povinno posoudit, zda je Společnost schopna nepřetržitě trvat, a pokud je to relevantní, popsat v příloze účetní závěrky záležitosti týkající se jejího nepřetržitého trvání a použití předpokladu nepřetržitého trvání při sestavení účetní závěrky, s výjimkou případů, kdy statutární orgán plánuje zrušení Společnosti nebo ukončení její činnosti, resp. kdy nemá jinou reálnou možnost než tak učinit.

8. Odpovědnost auditora za audit účetní závěrky

Naším cílem je získat přiměřenou jistotu, že účetní závěrka jako celek neobsahuje významnou (materiální) nesprávnost způsobenou podvodem nebo chybou a vydat zprávu auditora obsahující náš výrok. Přiměřená míra jistoty je velká míra jistoty, nicméně není zárukou, že audit provedený v souladu s výše uvedenými předpisy ve všech případech v účetní závěrce odhalí případnou existující významnou (materiální) nesprávnost. Nesprávnosti mohou vznikat v důsledku podvodů nebo chyb a považují se za významné (materiální), pokud lze reálně předpokládat, že by jednotlivě nebo v souhrnu mohly ovlivnit ekonomická rozhodnutí, která uživatelé účetní závěrky na jejím základě přijmou.

Při provádění auditu v souladu s výše uvedenými předpisy je naší povinností uplatňovat během celého auditu odborný úsudek a zachovávat profesní skepticismus. Dále je naší povinností:

- Identifikovat a vyhodnotit rizika významné (materiální) nesprávnosti účetní závěrky způsobené podvodem nebo chybou, navrhnout a provést auditorské postupy reagující na tato rizika a získat dostatečné a vhodné důkazní informace, abychom na jejich základě mohli vyjádřit výrok. Riziko, že neodhalíme významnou (materiální) nesprávnost, k níž došlo v důsledku podvodu, je větší než riziko neodhalení významné (materiální) nesprávnosti způsobené chybou, protože součástí podvodu mohou být tajné dohody (koluze), falšování, úmyslná opomenutí, nepravdivá prohlášení nebo obcházení vnitřních kontrol.
- Seznámit se s vnitřním kontrolním systémem Společnosti relevantním pro audit v takovém rozsahu, abychom mohli navrhnout auditorské postupy vhodné s ohledem na dané okolnosti, nikoli abychom mohli vyjádřit názor na účinnost jejího vnitřního kontrolního systému.
- Posoudit vhodnost použitých účetních pravidel, přiměřenost provedených účetních odhadů a informace, které v této souvislosti statutární orgán Společnosti uvedlo v příloze účetní závěrky.
- Posoudit vhodnost použití předpokladu nepřetržitého trvání při sestavení účetní závěrky představenstvem a to, zda s ohledem na shromážděné důkazní informace existuje významná (materiální) nejistota vyplývající z událostí nebo podmínek, které mohou významně zpochybnit schopnost Společnosti nepřetržitě trvat. Jestliže dojdeme k závěru, že taková významná (materiální) nejistota existuje, je naší povinností upozornit v naší zprávě na informace uvedené v této souvislosti v příloze účetní závěrky, a pokud tyto informace nejsou dostatečné, vyjádřit modifikovaný výrok. Naše závěry týkající se schopnosti Společnosti nepřetržitě trvat vycházejí z důkazních informací, které jsme získali do data naší zprávy. Nicméně budoucí události nebo podmínky mohou vést k tomu, že Společnost ztratí schopnost nepřetržitě trvat.
- Naší povinností je informovat společnost mimo jiné o plánovaném rozsahu a načasování auditu a o významných zjištěních, která jsme v jeho průběhu učinili, včetně zjištěných významných nedostatků ve vnitřním kontrolním systému.

Významné události :

Výše vlastního jmění účetní jednotka vykazuje ve výši 142 788,30 Kč. Fond vykazovaný na účtu 911 308 je ve výši 540 732,44 Kč, v roce 2020 vykazoval výši 1 029 357,21 Kč a je tvořen z roku 2008 příspěvky úřadu práce, které nebyly přímo vyúčtované na mzdy v daném roce (před novelou zákona o zaměstnanosti 2015). Dle zákona byl poskytován příspěvek, jeho výše se počítala z mzdových nákladů, ale zákon neukládal jak s ním naložit. Znění zákona §78 tehdy:

Zaměstnavateli zaměstnávajícímu více než 50 % osob se zdravotním postižením z celkového počtu svých zaměstnanců se poskytuje příspěvek na podporu zaměstnávání těchto osob. Příslušným úřadem práce je poskytován příspěvek je úřad práce, v jehož obvodu má sídlo zaměstnavatel, který je právnickou osobou, nebo v jehož obvodu má bydliště zaměstnavatel, který je fyzickou osobou.

V roce 2021 došlo k čerpání fondů ve výši 488 624,77 Kč – Úřad práce. Od SRH Česká Lípa/ energie příspěvku ÚP/ ve výši 120 000 Kč z účtem 649 100 Kč, dále ve výši 154 031 od SRH Liberec/ rozúčtování dotace SRH/, ve výši 61 303 Kč od Prův.Česká Lípa/ rozúčtování dotace PPS/ a ve výši 153 291 Kč od Sas Liberec/rozúčtování dotace SAS/. Hospodářský výsledek za rok 2020 ve výši 417.90 Kč, který byl převeden na nerozdělený zisk a schválení správní radou ze dne 21.7.2020.

Nerozdělený zisk minulých let k 31.12.2021 vykazuje hodnotu 371 925,05 Kč. Účetní jednotka uzavřela smlouvy o poskytnutí dotace a příspěvků. Jednalo se o smlouvy uzavřené s Libereckým krajem MPSV byla uzavřena smlouva o poskytnutí dotace ve výši 2 237 000 Kč schválená Zastupitelem Libereckého kraje dne 23.2.2021, usnesením č. 43/21 ZK, číslo č. OLP/329/2021. Jedná se o účelovou neinvestiční dotaci.

Předložená smlouva na dotace od Úřadu práce ve výši 739 051 Kč, dotace Liberec Město ve výši 57 620 Kč, celková výše dotací a příspěvků vedená na účtu 691 tedy činila ve výši 3 033 671 Kč.

Dotace se pro rok 2021 poskytuje max. do výše 2 237 000 Kč od MPSV Výčet služeb a alokované částky na jednotlivé podpořené služby:	Číslo registrace	Částka v Kč
Druh sociální služby		
§42 - Průvodcovské a předčitatelské služby	5293407	216.000
§66 - Sociálně aktivizační služby pro seniory a osoby se zdravotním postižením	2954592	1.110.000
§70 - Sociální rehabilitace	8340162	911.000

Účetní jednotka obdržela několik drobných darů v celkové výši 42 378,37 Kč.

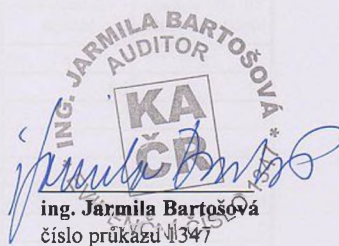
9. DOPORUČENÁ OPATŘENÍ

Doporučená opatření jsou uvedena v průběžné zprávě auditora.

Zástupci společnosti potvrzují převzetí auditorské zprávy.

Zástupci společnosti svým podpisem stvrzují, že vzali na vědomí obsah auditorské zprávy a případná doporučení byla s nimi projednána.

V Horním Vítkově, dne 5.7.2022



Za prověřovanou společnost:

TYFLOCENTRUM LIBEREC
o. p. s.
NA VÝŠINÁCH 451, 460 05 LIBEREC 5
Tel.: 488 577 661, IČO: 254 75 894

statutární zástupce

razítko společnosti

Dne 5.7.2022

8.2 Přehled o nákladech a výnosech v členění podle zdrojů

VÝKAZ ZISKU A ZTRÁTY

k 31.12.2021

(v celých tis. Kč)

Zpracováno v souladu s
vyhláškou č. 504/2002 Sb.

Název účetní jednotky

TyfloCentrum

Liberec o.p.s.

Na Výšinách 451/4

460 05 Liberec

0

IČO
25475894

Číslo účtu	Název ukazatele	Číslo řádku	Činnosti			
			hlavní	hospodářská		celkem
			5	6	7	8
A. NÁKLADY						
I. Spotřebované nákupy celkem			348	0	0	348
501	Spotřeba materiálu	1	81	0	0	81
502	Spotřeba energie	2	267	0	0	267
503	Spotřeba ostatních neskladovatelných dodáv	3	0	0	0	0
504	Prodané zboží	4	0	0	0	0
II. Služby celkem			346	0	0	346
511	Opravy a udržování	5	23	0	0	23
512	Cestovné	6	19	0	0	19
513	Náklady na reprezentaci	7	0	0	0	0
518	Ostatní služby	8	304	0	0	304
III. Osobní náklady celkem			2 982	0	0	2 982
521	Mzdové náklady	9	2 296	0	0	2 296
524	Zákonné sociální pojištění	10	686	0	0	686
525	Ostatní sociální pojištění	11	0	0	0	0
527	Zákonné sociální náklady	12	0	0	0	0
528	Ostatní sociální náklady	13	0	0	0	0
IV. Daně a poplatky celkem			3	0	0	3
531	Daň silniční	14	0	0	0	0
532	Daň z nemovitostí	15	0	0	0	0
538	Ostatní daně a poplatky	16	3	0	0	3
V. Ostatní náklady celkem			17	0	0	17
541	Smluvní pokuty a úroky z prodlení	17	0	0	0	0
542	Ostatní pokuty a penále	18	0	0	0	0
543	Odpis nedobytné pohledávky	19	0	0	0	0
544	Úroky	20	0	0	0	0
545	Kursově ztráty	21	0	0	0	0
546	Dary	22	0	0	0	0
548	Manka a škody	23	0	0	0	0
549	Jiné ostatní náklady	24	17	0	0	17

Číslo účtu	Název ukazatele	Číslo řádku	Činnosti			
			hlavní	hospodářská		celkem
			5	6	7	8
VI. Odpisy, prodaný majetek, tvorba rezerv a opravných položek celkem			0	0	0	0
551	Odpisy dlouhodobého nehmotného a hmotného majetku	25	0	0	0	0
552	Zůstatková cena prodaného dlouhodobého nehmotného a hmotného majetku	26	0	0	0	0
553	Prodané cenné papíry a podíly	27	0	0	0	0
554	Prodaný materiál	28	0	0	0	0
556	Tvorba rezerv	29	0	0	0	0
559	Tvorba opravných položek	30	0	0	0	0
VII. Poskytnuté příspěvky celkem			0	0	0	0
581	Poskytnuté příspěvky zúčtované mezi organizačními složkami	31	0	0	0	0
582	Poskytnuté členské příspěvky	32	0	0	0	0
VIII. Daň z příjmů celkem celkem			0	0	0	0
595	Dodatečné odvody daně z příjmů	33		0	0	0
Účtová třída 5 celkem (řádek 1 až 33)			3 696	0	0	3 696

B. VÝNOSY						
I. Tržby za vlastní výkony a za zboží celkem			9	0	0	9
601	Tržby za vlastní výrobky	1	0	0	0	0
602	Tržby z prodeje služeb	2	9	0	0	9
604	Tržby za prodané zboží	3	0	0	0	0
II. Změna stavu vnitroorganizačních zásob celkem			0	0	0	0
611	Změna stavu zásob nedokončené výroby	4	0	0	0	0
612	Změna stavu zásob polotovarů	5	0	0	0	0
613	Změna stavu zásob výrobků	6	0	0	0	0
614	Změna stavu zvířat	7	0	0	0	0
III. Aktivace celkem			0	0	0	0
621	Aktivace materiálu a zboží	8	0	0	0	0
622	Aktivace vnitroorganizačních služeb	9	0	0	0	0
623	Aktivace dlouhodobého nehmotného majetku	10	0	0	0	0
624	Aktivace dlouhodobého hmotného majetku	11	0	0	0	0
IV. Ostatní výnosy celkem			611	0	0	611
641	Smluvní pokuty a úroky z prodlení	12	0	0	0	0
642	Ostatní pokuty a penále	13	0	0	0	0
643	Platby za odepsané pohledávky	14	0	0	0	0
644	Úroky	15	0	0	0	0
645	Kursovne zisky	16	0	0	0	0
648	Zúčtování fondů	17	0	0	0	0
649	Jiné ostatní výnosy	18	611	0	0	611

Číslo účtu	Název ukazatele	Číslo řádku	Činnosti			
			hlavní	hospodářská		celkem
			5	6	7	8
V. Tržby z prodeje majetku, zúčtování rezerv a opravných položek celkem			0	0	0	0
652	Tržby z prodeje dlouhodobého nehmotného a hmotného majetku	19	0	0	0	0
653	Tržby z prodeje cenných papírů a podílů	20	0	0	0	0
654	Tržby z prodeje materiálu	21	0	0	0	0
655	Výnosy z krátkodobého finančního majetku	22	0	0	0	0
656	Zúčtování rezerv	23	0	0	0	0
657	Výnosy z dlouhodobého finančního majetku	24	0	0	0	0
659	Zúčtování opravných položek	25	0	0	0	0
VI. Přijaté příspěvky celkem			42	0	0	42
681	Přijaté příspěvky zúčtované mezi organizačními složkami	26	0	0	0	0
684	Přijaté příspěvky (dary)	27	42	0	0	42
684	Přijaté členské příspěvky	28	0	0	0	0
VII. Provozní dotace celkem			3 034	0	0	3 034
691	Provozní dotace	29	3 034	0	0	3 034
Účtová třída 6 celkem (řádek 1 až 29)			3 696	0	0	3 696
C. VÝSLEDEK HOSPODAŘENÍ PŘED ZDANĚNÍM			0	0	0	0
591	Daň z příjmů	65	0	0	0	0
D. VÝSLEDEK HOSPODAŘENÍ PO ZDANĚNÍM			0	0	0	0
Kontrolní číslo		999	24 219	4 847	0	29 066

Odesláno den:	Razítko:	Podpis vedoucího úč.jednotky:
15.6.2021		
schválil: schválil: I. Valecká ředitelka		
sestavil: Nykrýn		
Telefon:		737056464

8.3 Rozvaha (stav majetku a závazků o.p.s. k rozvahovému dni a jejich struktura)

ROZVAHA (BALANCE)

k 31.12.2021
(v celých tis. Kč)

Zpracováno v souladu s
vyhláškou č. 504/2002
Sb.

Název účetní jednotky

TyfloCentrum

Liberec o.p.s.

Na Výšinách 451/4

460 05 Liberec

IČO
25475894

q		Číslo řádku	Stav k prvnímu dni účetního období	Stav k poslednímu dni účetního období
a		b	1	2
A.	Dlouhodobý majetek ř. 09 + 20 + 28 - 40	1	65	65
Dlouhodo bý nehmotný majetek	I. Nehmotné výsledky výzkumu a vývoje (012)	2	0	0
	Software (013)	3	0	0
	Ocenitelná práva (014)	4	0	0
	Drobný dlouhodobý nehmotný majetek (018)	5	321	321
	Ostatní dlouhodobý nehmotný majetek (019)	6	0	0
	Nedokončený dlouhodobý nehmotný majetek (041)	7	0	0
	Poskytnuté zálohy na dlouhodobý nehmotný majetek (051)	8	0	0
	Součet ř. 2 až 8		9	321
Dlouhodo bý hmotný majetek	II. Pozemky (031)	10	0	0
	Umělecká díla, předměty a sbírky (032)	11	0	0
	Stavby (021)	12	0	0
	Samostatné movité věci a soubory movitých věcí (022)	13	0	0
	Pěstíelské celky trvalých porostů (025)	14	0	0
	Základní stádo a tažná zvířata (026)	15	0	0
	Drobný dlouhodobý hmotný majetek (028)	16	1 683	1 683
	Ostatní dlouhodobý hmotný majetek (029)	17	0	0
	Nedokončený dlouhodobý hmotný majetek (042)	18	0	0
Poskytnuté zálohy na dlouhodobý hmotný majetek (052)		19	0	0
Součet ř. 10 až 19		20	1 683	1 683
Dlouhodo bý finanční majetek	III. Podíly v ovládaných a řízených osobách (061)	21	0	0
	Podíly v osobách pod podstatných vlivem (062)	22	0	0
	Dluhové cenné papíry držené do splatnosti (063)	23	0	0
	Půjčky organizačním složkám (066)	24	0	0
	Ostatní dlouhodobé půjčky (067)	25	0	0
	Ostatní dlouhodobý finanční majetek (069)	26	0	0
	Požizovaný dlouhodobý finanční majetek (043)	27	0	0
Součet ř. 21 až 27		28	0	0

Odesláno dne: 15.6.2021	Podpis vedoucího účetní jednotky :	Odpovídá za údaje : schválil: I. Valecká ředitelka sestavil Nykrýn
		Telefon: 737056464

		Číslo řádku	Stav k prvnímu dni účetního období	Stav k poslednímu dni účetního období	
a		b	1	2	
IV. Oprávk k dlouho- dobému majetku	Oprávk k nehmotným výsledkům výzkumu a vývoje	(072)	29	0	0
	Oprávk k softwaru	(073)	30	0	0
	Oprávk k ocenitelným právům	(074)	31	0	0
	Oprávk k drobnému dlouhodobému nehmotnému majetku	(078)	32	321	321
	Oprávk k ostatnímu dlouhodobému nehmotnému majetku	(079)	33	0	0
	Oprávk k stavbám	(081)	34	0	0
	Oprávk k samostatným movitým věcem a souborům movitých věcí	(082)	35	0	0
	Oprávk k pěstitelským celkům trvalých porostů	(085)	36	0	0
	Oprávk k základnímu stádu a tažným zvířatům	(086)	37	0	0
	Oprávk k drobnému dlouhodobému hmotnému majetku	(088)	38	1 618	1 618
	Oprávk k ostatnímu dlouhodobému hmotnému majetku	(089)	39	0	0
Součet ř. 29 až 39			40	1 939	1 939
B.	Krátkodobý majetek ř. 51 + 71 + 80 + 84		41	1 828	1 407
I. Zásoby	Materiál na skladě	(112)	42	0	0
	Materiál na cestě	(119)	43	0	0
	Nedokončená výroba	(121)	44	0	0
	Polotovary vlastní výroby	(122)	45	0	0
	Výrobky	(123)	46	0	0
	Zvířata	(124)	47	0	0
	Zboží na skladě a v prodejnách	(132)	48	0	0
	Zboží na cestě	(139)	49	0	0
	Poskytnuté zálohy na zásoby	(314)	50	0	0
	Součet ř. 42 až 50			51	0
II. Pohledávky	Odběratelé	(311)	52	0	15
	Směnky k inkasu	(312)	53	0	0
	Pohledávky za eskontované cenné papíry	(313)	54	0	0
	Poskytnuté provozní zálohy	(314)	55	177	192
	Ostatní pohledávky	(315)	56	0	0
	Pohledávky za zaměstnanci	(335)	57	0	0
	zdravotního pojištění	(336)	58	0	0
	Daň z příjmů	(341)	59	0	0
	Ostatní přímé daně	(342)	60	6	20
	Daň z přidané hodnoty	(343)	61	0	0
	Ostatní daně a poplatky	(345)	62	0	0
	Nároky na dotace a ostatní zúčtování se st.rozpočtem	(346)	63	287	247
	Nároky na dotace a ostatní zúčtování s rozpočtem ÚSC	(348)	64	0	0

		Číslo řádku	Stav k prvnímu dni účetního období	Stav k poslednímu dni účetního období
a		b	1	2
II. Pohledávky	Pohledávky za účastníky sdružení (358)	65	0	0
	Pohledávky z pevných termínových operací (373)	66	0	0
	Pohledávky z emitovaných dluhopisů (375)	67	0	0
	Jiné pohledávky (378)	68	0	0
	Dohadné účty aktivní (388)	69	0	0
	Opravná položka k pohledávkám (391)	70	0	0
Součet ř. 52 až 69 minus 70		71	470	474
III. Krátkodobý finanční majetek	Pokladna (211)	72	0	72
	Ceniny (213)	73	0	0
	Bankovní účty (221)	74	1 358	861
	Majetkové cenné papíry k obchodování (251)	75	0	0
	Dluhové cenné papíry k obchodování (253)	76	0	0
	Ostatní cenné papíry (256)	77	0	0
	Pořizovaný krátkodobý finanční majetek (259)	78	0	0
	Peníze na cestě (+/-261)	79	0	0
Součet ř. 72 až 79		80	1 358	933
IV. Jiná aktiva celkem	Náklady příštích období (381)	81	0	0
	Příjmy příštích období (385)	82	0	0
	Kurové rozdíly aktivní (386)	83	0	0
Součet ř. 81 až 83		84	0	0
ÚHRN AKTIV ř. 1+41		85	1 893	1 472
Kontrolní číslo ř. 1 až 83		997	14 537	12 849

PASIVA

		Císlo řádku	Stav k prvnímu dni účetního období	Stav k poslednímu dni účetního období
c		d	3	4
A.	Vlastní zdroje č.87 + 91	84	1 544	1 056
1.	Vlastní jmění (901)	85	143	143
Jmění	Fondy (911)	86	1 029	541
	Oceňovací rozdíly z přecenění majetku a závazků (921)	87	0	0
	Součet ř. 85 až 87	88	1 172	684
2.	Účet výsledku hospodářství (+/-963)	89	X	0
Výsledek hospodaření	Výsledek hospodaření ve schvalovacím řízení (+/-931)	90	0	X
	Nerozdělený zisk, neuhrazená ztráta min. let (+/-932)	91	372	372
	Součet ř. 89 až 91	92	372	372
B.	Cizí zdroje ř.94 + 102 + 126 + 130	93	349	416
1.	Rezervy (941)	94	0	0
2.	Dlouhodobé bankovní úvěry (953)	95	0	0
Dlouhodobé závazky	Emitované dluhopisy (953)	96	0	0
	Závazky z pronájmu (954)	97	0	0
	Přijaté dlouhodobé zálohy (955)	98	0	0
	Dlouhodobé směnky k úhradě (958)	99	0	0
	Dohadné účty pasivní (389)	100	0	0
	Ostatní dlouhodobé závazky (959)	101	0	0
	Součet ř. 94 až 101	102	0	0
3.	Dodavatelé (321)	103	-12	-2
Krátkodobé závazky	Směnky k úhradě (322)	104	0	0
	Přijaté zálohy (324)	105	0	0
	Ostatní závazky (325)	106	0	0
	Zaměstnanci (331)	107	164	180
	Ostatní závazky vůči zaměstnancům (333)	108	0	0
	Závazky ze sociálního zabezpečení a zdr.pojištění (336)	109	86	75
	Daň z příjmů (341)	110	0	0
	Ostatní přímé daně (342)	111	0	0
	Daň z přidané hodnoty (343)	112	0	0
	Ostatní daně a poplatky (345)	113	0	0
	Závazky ze vztahu ke státnímu rozpočtu (346)	114	0	0
	Závazky ze vztahu k rozp.orgánů uzem.sam.celků (348)	115	0	0
	Závazky z upsaných nespl.cenných papírů a vkladů (367)	116	0	0
	Závazky k účastníkům sdružení (368)	117	0	0
	Závazky z pevných termínových operací (373)	118	0	0
	Jiné závazky (379)	119	3	3
	Krátkodobé bankovní úvěry (231)	120	0	0
	Eskontní úvěry (232)	121	0	0
	Emitované krátkodobé dluhopisy (241)	122	0	0
	Vlastní dluhopisy (255)	123	0	0
	Dohadné účty pasivní (389)	124	108	160
	Ostatní krátkodobé finanční výpomoci (379)	125	0	0
		Součet ř.103 až 125	126	349
5.	Výdaje příštích období (383)	127	0	0
Jiná pasiva	Výnosy příštích období (384)	128	0	0
	Kursově rozdíly pasivní (387)	129	0	0
	Součet ř. 127 až 129	130	0	0
	ÚHRN PASIV ř.84 + 93	131	1 893	1 472
	Kontrolní číslo (ř.84 až 129)	998	7 572	5 888

8.4 Příloha k účetní závěrce

TyfloCentrum Liberec o.p.s.

Příloha k účetní závěrce k 31. 12. 2021

Údaje přílohy vycházejí z účetních písemností účetní jednotky (účetní doklady, účetní knihy a ostatní účetní písemnosti) a z dalších podkladů, které má účetní jednotka k dispozici. Hodnotové údaje jsou vykázány v celých tisících Kč, pokud není uvedeno jinak.

Příloha je zpracována za účetní období počínající dnem 1. ledna 2021 a končící dnem 31. prosince 2021.

Obecné údaje

1. Popis účetní jednotky

Společnost : TyfloCentrum Liberec o.p.s.

Sídlo: Na Výšinách 451/4, 46005 Liberec

Právní forma: obecně prospěšná společnost **IČO:** 25475894

Rozhodující předmět činnosti:

Dle veřejného rejstříku Druh obecně prospěšných služeb, společnost poskytuje:

- a) nevidomým, slabozrakým a jinak zdravotně postiženým občanům s cílem usnadnění života, dosažení maximální míry samostatnosti a nezávislosti na pomoci jiných osob a podpory integrace takto postižených klientů do společnosti tyto služby: - poradenství, vzdělávání a proškolení v oblasti zdravotní a sociální a v oblasti obsluhy pomůcek a zařízení kompenzujících vadu a usnadňujících život, - sociální rehabilitaci a rekvalifikaci, - zpřístupňování informací včetně učebnic, učebních a studijních materiálů nebo vydávání brožur, bulletinů či časopisů pro zdravotně postižené a o zdravotně postižených, - odstraňování bariér včetně úprav pracovišť pro zdravotně postižené občany, - vytváření speciálních pracovních míst pro občany se zdravotním postižením a poradenská činnost s pracovním uplatněním související, - služby osobní asistence a další služby sociální péče, - provozování aktivit účelného využívání volného času (sport, kultura, zájmová a klubová činnost),
- b) poradenskou, konzultační, vzdělávací činnost v oblasti výpočetní techniky pro zdravotně postižené zejména v oblasti elektronických kompenzačních pomůcek na bázi výpočetní techniky včetně technické pomoci a tvorby webových prezentací pro neziskové organizace, osoby se zdravotním postižením a jejich zaměstnavatele;
- c) prezentaci a propagaci problematiky zrakově a jinak zdravotně postižených občanů včetně realizace propagačních a osvětových akcí a dobročinných sbírek ve prospěch služeb pro takto postižené osoby.

Datum vzniku společnosti: 9.10.2003

Zakladatele společnosti:

Jméno fyzické osoby, název právnické osoby
Sjednocená organizace nevidomých a slabozrakých ČR, Identifikační číslo: 65399447

Změny a dodatky provedené v účetním období v obchodním rejstříku:

Druh změny (dodatku)	Datum změny (dodatku)

Organizační struktura účetní jednotky a její zásadní změny v uplynulém účetním období:

V sídle společnosti jsou poskytovány sociální služby pro nevidomé z oblasti města Liberec a dále chráněná pracovní místa. Dále jsou poskytovány sociální služby ve městech Semily, Turnov a Česká Lípa.

Organizační struktura společnosti:

- Ředitel společnosti jmenovaný správní radou
- Správa společnosti
Zajištěno externí účetní firmou
- Střediska dle druhu sociální služby a města

Druh sociální služby	Město
SAS	Turnov
	Semily
	Liberec
prův. Sl.	Liberec
	Česká Lípa
Soc. rehabilitace	Liberec
	Česká Lípa

(SAS – sociálně aktivizační služby. Průvodcovské služby)

Statutární orgán :

Statutárním orgánem je ředitel společnosti .

2. Majetková či smluvní spoluúčast účetní jednotky v jiných společnostech

Majetková spoluúčast v jiných společnostech není

3. Zaměstnanci společnosti, osobní náklady

	Zaměstnanci celkem
Průměrný přepočtený počet zaměstnanců	6,24
Z toho počet zaměstnanců s OZP	2,65
Z toho počet zaměstnanců s TZP	0,60
Mzdové náklady (vč. DPP)	2.296
Odměny členům statutárních orgánů společnosti	0
Odměny členům dozorčích orgánů společnosti	0
Náklady na sociální zabezpečení a zdrav. Poj.	686
Sociální náklady	
Osobní náklady celkem	2.982

4. Poskytnutá peněžítá či jiná plnění

Výše peněžního a naturálního plnění stávajícím členům orgánů				
Druh plnění	Statutárních		dozorčích	
	běžné období	minulé období	běžné období	minulé období
Půjčky a úvěry	0	0	0	0
Poskytnuté záruky	0	0	0	0
Důchodové připojištění	0	0	0	0
Bezplatné užívání os. auta	0	0	0	0
Jiné	0	0	0	0
Celkem	0	0	0	0

Výše peněžního a naturálního plnění bývalým členům orgánů				
Druh plnění	Statutárních		dozorčích	
	běžné období	minulé období	běžné období	minulé období
Půjčky a úvěry	0	0	0	0
Poskytnuté záruky	0	0	0	0
Důchodové připojištění	0	0	0	0
Bezplatné užívání os.	0	0	0	0

auta				
Jiné	0	0	0	0
Celkem	0	0	0	0

Používané účetní metody, obecné účetní zásady a způsoby oceňování

Předkládaná účetní závěrka společnosti byla zpracována na základě zákona o účetnictví a na základě opatření Ministerstva financí ČR, kterými se stanoví postupy účtování a obsah účetní závěrky pro neziskové organizace – obecně prospěšnou společnost.

1. Způsob ocenění majetku

1.1. Zásoby

Účtování zásob

- prováděno způsobem B evidence zásob

Ocenění zásob

- *oceňování zásob vytvořených ve vlastní režii je prováděno:*

zásoby vytvořené ve vlastní režii nejsou

- *oceňování nakupovaných zásob je prováděno:*
 - a) *ve skutečných pořizovacích cenách zahrnujících: - cenu pořízení*
 - vedlejší pořizovací náklady*

1.2. Ocenění dlouhodobého hmotného a nehmotného majetku vytvořeného vlastní činností

DHM vytvořený vlastní činností není

1.3. Ocenění cenných papírů a podílů

Ve sledovaném účetním období firma nevlastnila cenné papíry a majetkové účasti.

2. Způsob stanovení reprodukční pořizovací ceny

Druh majetku oceněný ve sledovaném	Způsob stanovení reprodukční
------------------------------------	------------------------------

účetním období reprodukční pořizovací cenou	pořizovací ceny
ODPADÁ	

3. Změny oceňování, odpisování a postupů účtování

Ve sledovaném účetním období nedošlo v účetní jednotce k žádným změnám.

4. Opravné položky k majetku

Opravné položky nebyly tvořeny.

5. Odpisování

Stávající majetek plně odepsán, pořízen DDHM dle rozvahy.

6. Přepočet cizích měn na českou měnu

Při přepočtu cizích měn na českou měnu používá společnost:
- aktuální denní kurz vyhlášený ČNB

Doplňující údaje k Rozvaze a k Výkazu zisků a ztrát

1. Položky významné pro hodnocení majetkové a finanční situace společnosti

1.1. Dlouhodobé bankovní úvěry

Rok splatnosti	Úvěry celkem
ODPADÁ	

1.2. Rozpis přijatých dotací a „státních“ příspěvků na provozní účely, investiční dotace nejsou

Důvod dotace	Poskytovatel	Výše dle smlouvy	Vyúčtováno
Služby SAS, SrH a průvodcovské	MPSV, Liberecký krajliberec	2.237	2. 237
Kompenzační příspěvek dle zákona o zaměstnanosti	Úřad práce	739	739

Služby SrH Česká Lípa, SAS Liberec	Město Česká Lípa, město Liberec	58	58
Celkem		3.034	3.034

1.3. Manka a přebytky u zásob

Druh zásob	Výše manka (-), přebytku (+)	Důvod
ODPADÁ		

2. Významné události po datu účetní závěrky

Dne	Obsah změny	Vliv změny na údaje uvedené v Rozvaze	Vliv změny na údaje uvedené ve Výkazu zisků a ztrát	Peněžní vyjádření změny
ODPADÁ				

3. Doplnující informace o hmotném a nehmotném majetku

3.1. Hlavní skupiny dlouhodobého hmotného majetku

Skupina majetku	Pořizovací cena	Oprávký	Zůstatková cena
	běžné období	běžné období	běžné období
Pozemky	0	0	0
Stavby	0	0	0
Samostatné movité věci a soubory m.věcí	0	0	0
Jiný DHM (umělecká díla)	0	0	0
Nedokončený DHM	0	0	0

3.2. Dlouhodobý nehmotný majetek

Skupina majetku	Pořizovací cena	Oprávký	Zůstatková cena
	běžné období	běžné období	běžné období
Software	0	0	0
Ocenitelná práva	0	0	0
Výsledky vědecké čin.	0	0	0
Jiný DNM	0	0	0
Nedokončený DNM	0	0	0

3.3. Dlouhodobý hmotný majetek pořízený formou finančního pronájmu

Běžné účetní období						
Zahájení	Doba trvání	Název majetku	Splátky celkem	Nulná splátka	Uhrazené splátky k 31.12	Neuhrazené splátky splatné
XXX						

3.5. Rozpis hmotného majetku zatíženého zástavním právem

Běžné období					
Název majetku	Účetní hodnota	Forma zajištění	Účel	Doba	Závazek
ODPADÁ					

3.6. Přehled majetku s výrazně rozdílným tržním a účetním ohodnocením

Běžné období		
Majetek	Účetní hodnota	Tržní hodnota
ODPADÁ		

3.7. Dlouhodobé majetkové cenné papíry a majetkové účasti

Nejsou

3.8. Majetku v pronájmu a finančním pronájmu sloužící k činnosti společnosti

Běžné období	
Název	Pozn.
xxx	x

4. Vlastní zdroje**4.1. Vlastní jmění**

Tvořeno darovaným majetkem z dřívějších let.

4.2. Fondy

Fond ve výši použit na úhradu nkladů 2021, nová výše 541 tis. Kč

5. Pohledávky a závazky**5.1. Pohledávky, pohledávky po lhůtě splatnosti**

Zálohy – platby za energie

5.2. Závazky, závazky po lhůtě splatnosti

Po lhůtě splatnosti nejsou. Dohadné účty pasivní jsou zejména souvztažně doúčtované náklady na nevyfakturované energie.

5.3. Údaje o pohledávkách a závazcích z titulu uplatnění zástavního a zajišťovacího práva

	Běžné období
Pohledávky kryté zástavním právem	ODPADÁ
Závazky kryté zástavním právem	ODPADÁ
Další sledované závazky (peněžní i nepeněžní)	ODPADÁ

5.4. Závazky nesledované v účetnictví a neuvedené v rozvaze

Typ záruky	Příjemce záruky	Sledované období
ODPADÁ		

5.5. Další významné potencionální ztráty, na které nebyla v účetnictví tvořena rezerva

Popis nejisté skutečnosti	Ovlivňující faktory	Odhad finančního dopadu
ODPADÁ		

6. Rezervy - netvořeny

7. Výnosy, náklady

Jejich podrobné členění je zřejmé z výkazu zisku a ztrát, veškeré výnosy plynou z dotací, darů a z průvodcovské služby.

Sestaveno dne: 15.6.2022	Sestavil: Nykrýn	Podpis statutárního zástupce: Mgr. Ivana Valecká, ředitelka
---------------------------------	-------------------------	---